

ПРИНЯТА
на заседании
Совета Учреждения
Протокол № 1
от «28» августа 2024 года
Председатель Совета
Учреждения
Агаф Ю.Ю. Агафонова

СОГЛАСОВАНА
Директор
Департамента образования
Администрации города Омска
Л.В. Крючкова
«30» августа 2024 года

УТВЕРЖДЕНА
Директор БОУ г. Омска
«Лицей № 29»
Агаф Ю.Ю. Агафонова
Приказ № 165
от «29» августа 2024 года

ПРОГРАММА РАЗВИТИЯ

бюджетного общеобразовательного учреждения города Омска
«Лицей № 29»

на 2024-2027 годы

Омск - 2024

Оглавление:
структура Программы развития

1. Паспорт Программы развития БОУ г. Омска «Лицей № 29»	3
2. Информационная справка об ОО	10
3. Проблемно-ориентированный анализ текущего состояния и результатов самодиагностики	17
4. Основные направления развития организации.....	83
5. Ожидаемые результаты реализации Программы развития (повышение, сохранение уровня)	100
6. Механизмы реализации Программы развития	101
7. Критерии и показатели оценки реализации Программы развития.....	102
8. Дорожная карта реализации Программы развития	106

1. Паспорт Программы развития БОУ г. Омска «Лицей № 29»

Наименование	Содержание
<p>Полное наименование ОО</p>	<p>Бюджетное общеобразовательное учреждение города Омска «Лицей № 29»</p>
<p>Документы, послужившие основанием для разработки Программы развития</p>	<ol style="list-style-type: none"> 1. Федеральный закон «Об образовании в Российской Федерации» от 29 декабря 2012 г. № 273-ФЗ; 2. Федеральный закон «О внесении изменений в Федеральный закон «Об образовании в Российской Федерации» от 19 декабря 2023 г. № 618-ФЗ; 3. Указы Президента Российской Федерации: № 808 от 24 декабря 2014 г. «Об утверждении Основ государственной культурной политики», № 474 от 21 июля 2020 г. «О национальных целях развития Российской Федерации на период до 2030 года», № 400 от 2 июля 2021 г. «О стратегии национальной безопасности Российской Федерации», № 809 от 9 ноября 2022 г. «Об утверждении Основ государственной политики по сохранению и укреплению традиционных российских духовно-нравственных ценностей», № 358 от 17 мая 2023 г. «О Стратегии комплексной безопасности детей в Российской Федерации на период до 2030 года»; 4. Национальный проект «Образование», утвержденный президиумом Совета при Президенте Российской Федерации по стратегическому развитию и национальным проектам (протокол № 14 от 17 декабря 2020 г.); 5. Паспорт национального проекта «Образование» (утв. Президиумом Совета при Президенте РФ по стратегическому развитию и национальным проектам, протокол от 03 сентября 2018 г. № 10); 6. Постановление Правительства Российской Федерации № 1642 от 26 декабря 2017 г. «Об утверждении государственной программы Российской Федерации «Развитие образования»; 7. Распоряжения Правительства Российской Федерации: № 996-р от 29 мая 2015 г. (Стратегия развития воспитания в Российской Федерации на период до 2025 года), № 678-р от 31 марта 2022 г. (Концепция развития дополнительного образования детей до 2030 года), № 1688-р от 24 июня 2022 г. (Концепция подготовки педагогических кадров для системы образования на период до 2030 года); 8. Приказы Министерства просвещения Российской Федерации

Федерации:

№ 286 от 31 мая 2021 г. «Об утверждении федерального государственного образовательного стандарта начального общего образования»,

№ 569 от 18 июля 2022 г. «О внесении изменений в федеральный государственный образовательный стандарт начального общего образования...»,

№ 372 от 18 мая 2023 г. «Об утверждении федеральной образовательной программы начального общего образования»,

№ 1023 от 24 ноября 2022 г. «Об утверждении федеральной адаптированной образовательной программы начального общего образования для обучающихся с ограниченными возможностями здоровья»,

№ 287 от 31 мая 2021 г. «Об утверждении федерального государственного образовательного стандарта основного общего образования»,

№ 568 от 18 июля 2022 г. «О внесении изменений в федеральный государственный образовательный стандарт основного общего образования...»,

№ 31 от 22 января 2024 г. «О внесении изменений в некоторые приказы Министерства образования и науки Российской Федерации и Министерства просвещения Российской Федерации, касающиеся федеральных образовательных стандартов начального общего образования и основного общего образования»,

№ 110 от 19 февраля 2024 г. «О внесении изменений в некоторые приказы Министерства образования и науки Российской Федерации и Министерства просвещения Российской Федерации, касающиеся федеральных образовательных стандартов основного общего образования»,

№ 370 от 18 мая 2023 г. «Об утверждении федеральной образовательной программы основного общего образования»,

№ 1025 от 24 ноября 2022 г. «Об утверждении федеральной адаптированной образовательной программы основного общего образования для обучающихся с ограниченными возможностями здоровья»,

№ 732 от 12 августа 2022 г. «О внесении изменений в федеральный государственный образовательный стандарт среднего общего образования»,

№ 1028 от 27 декабря 2023 г. «О внесении изменений в некоторые приказы Министерства образования и науки Российской Федерации и Министерства просвещения Российской Федерации, касающиеся федеральных государственных образовательных стандартов основного общего образования и среднего общего образования»,

№ 62 от 01 февраля 2024 г. «О внесении изменений в некоторые приказы Министерства просвещения Российской Федерации, касающиеся федеральных образовательных программ основного общего образования и среднего общего образования»,
 № 171 от 19 марта 2024 г. «О внесении изменений в некоторые приказы Министерства просвещения Российской Федерации, касающиеся федеральных образовательных программ начального общего образования, основного общего образования и среднего общего образования»,
 № 495 от 17 июля 2024 г. «О внесении изменений в некоторые приказы Министерства просвещения Российской Федерации, касающиеся федеральных адаптированных образовательных программ»;

9. Распоряжение Министерства просвещения Российской Федерации № Р-174 от 16 декабря 2020 г. «Об утверждении Концепции создания единой федеральной системы научно-методического сопровождения педагогических работников и управленческих кадров» (с последующими дополнениями и изменениями);

10. «Концепция развития системы психолого-педагогической помощи в сфере общего образования и среднего профессионального образования в Российской Федерации» (№ СК-13/07вн утверждена 18 июня 2024 г. Министром просвещения РФ С.С. Кравцовым)

11. «Концепция проекта «Школа Минпросвещения России» (поддержана Коллегией Министерства просвещения Российской Федерации, протокол от 8 апреля 2022 г. № ПК-1вн);

12. Методические рекомендации по реализации проекта «Школа Минпросвещения России» Министерства просвещения Российской Федерации ФГБНУ «Институт управления образованием Российской академии образования» 2022 г.;

13. Методические рекомендации по разработке, утверждению и согласованию программ развития общеобразовательных организаций 2024 г.

<p>Цель</p>	<p>Повышение конкурентоспособности БОУ г. Омска «Лицей № 29» за счет создания условий для достижения высоких образовательных результатов, сохранения здоровья, гармоничного развития и успешной реализации личности обучающихся с учетом их способностей, потребностей, интересов и возможностей, а также для профессиональной самореализации педагогов.</p>
<p>Комплексные задачи Программы развития</p>	<p>1. Проведение самодиагностики образовательной организации, определение уровня соответствия модели «Школа Минпросвещения России», управленческий анализ и проектирование условий перехода на следующий уровень</p>

соответствия модели «Школа Минпросвещения России» с учётом 8 магистральных направлений развития;

2. создание единого образовательного пространства и равных условий для каждого обучающегося, в том числе реализация адаптированных образовательных программ для детей с ОВЗ в соответствии с нозологией;
3. цифровизация образовательной деятельности;
4. реализация обновленных ФГОС, ФООП, АООП;
5. проведение внутреннего мониторинга соответствия аккредитационным показателям;
6. обеспечение разнообразия и доступности дополнительного образования с учетом потребностей и возможностей детей;
7. расширение возможностей социального партнёрства для реализации профильного обучения на уровне среднего общего образования и обеспечения конкурентоспособности выпускников, использование сетевого взаимодействия,
8. повышение качества образования и получение высоких результатов сдачи ГИА и выполнения всероссийских проверочных работ, отсутствие обучающихся, не освоивших образовательные программы,
9. развитие интеллектуальных, творческих, спортивных способностей обучающихся, увеличение количества обучающихся, вовлеченных во внеурочную деятельность, а также качества участия в различных мероприятиях;
10. увеличение процента призеров и победителей олимпиад, конкурсов, соревнований на региональном и всероссийском уровнях;
11. продолжение активной профориентационной работы;
12. развитие детского самоуправления;
13. сохранение контингента обучающихся в условиях закрытия лицея на капитальный ремонт;
14. сохранение педагогических кадров в условиях закрытия лицея на капитальный ремонт и пополнение коллектива квалифицированными кадрами, способными решать задачи модернизации образования и обеспечить высокое качество образования;
15. повышение уровня вовлеченности родителей в образовательный процесс за счет привлечения их к профориентационной, проектной и воспитательной работе школы и проведения совместных мероприятий;
16. проведение капитального ремонта здания лицея и модернизация оборудования учебных кабинетов, спортивного зала, столовой, восстановление бассейна.

Планируемые
результаты
реализации

1. Проведена самодиагностика образовательной организации, определен уровень соответствия модели «Школа Минпросвещения России» и намечен и достигнут следующий

Программы
развития

уровень соответствия модели «Школа Минпросвещения России» с учётом 8 магистральных направлений развития;

2. создано единое образовательное пространство и предоставляются равные условия для каждого обучающегося, организовано инклюзивное образование, реализуются адаптированные образовательные программы для детей с ОВЗ, оказывается социальная, психологическая и логопедическая помощь отдельным группам обучающихся, ведётся коррекционная работа с детьми ОВЗ в соответствии с рекомендациями ПМК, реализуются программы реабилитации и абилитации детей-инвалидов, в соответствии с ИПРА, открыта ставка дефектолога;
3. педагоги и обучающиеся используют при обучении цифровые образовательные ресурсы, в частности: ЦОС «Моя школа», ЦОП «Сферум», образовательные порталы «Учи.ру» и другие; в учреждении функционирует сайт, который содержит актуальную информацию в соответствии с нормативными документами; ведётся электронный журнал в системе Дневник.ру;
4. в рамках реализации обновленных ФГОС, ФООП, АООП ежегодно обновляются рабочие программы по предметам, по мере изведения нормативных актов вносятся изменения в ООП НОО, ООП ООО, ООП СОО; цели, задачи и содержание образования строго соответствует стандарту;
5. проводится внутренний мониторинг лица на соответствия аккредитационным показателям;
6. осуществляется дополнительное образование обучающихся с учетом их потребностей и возможностей, предлагаются разнообразные внеурочные занятия и курсы дополнительного образования, функционируют сетевые спортивные секции, танцевальная студия, вокальный ансамбль, театр, медиацентр, открыт мобильный технопарк "Кванториум";
7. заключены сетевые договоры на занятия обучающихся в технических кружках и спортивных секциях на базе других учебных заведений.
8. стабильное качество образования, отсутствуют отрицательные результаты ГИА и обучающиеся, не получившие аттестат в 9 или 11 классе, а также обучающиеся, оставшиеся на повторное обучение, всероссийские проверочные работы выполняют не ниже базового уровня;
9. обучающиеся активно участвуют в мероприятиях (интеллектуальных, творческих, спортивных) разного уровня (от лицейского до международного);
10. увеличилось количество призеров и победители олимпиад, конкурсов, соревнований на муниципальном, региональном и всероссийском уровнях, развивается система наставничества по

	<p>модели «педагог- ученик»;</p> <p>11. обучающиеся основного и среднего общего образования вовлечены в реализацию профориентационного проекта «Билет в будущее», для реализации профильного обучения на уровне среднего общего образования и обеспечения конкурентоспособности выпускников заключены соглашения с ведущими вузами города, осуществляется сотрудничество с технопарком «Кванториум»;</p> <p>12. развивается детское самоуправление, на базе лицея есть первичная ячейка Всероссийского движения детей и молодежи «Движение первых», действуют волонтерские отряды,</p> <p>13. сохранен контингент обучающихся и педагогов в условиях закрытия лицея на капитальный ремонт;</p> <p>14. 70% педагогов аттестованы на 1 и высшую категории, за исключением молодых специалистов, 100% педагогов имеют программы саморазвития, активно участвуют в вебинарах, семинарах, непрерывно повышая квалификацию, не менее 10% педагогов ежегодно распространяют опыт в городском педагогическом сообществе, не менее 1 педагога ежегодно участвует в профессиональных конкурсах, развивается система наставничества по модели «опытный педагог — молодой специалист»;</p> <p>15. родители активно участвуют в профориентационной, проектной и воспитательной работе школы, семья – активный участник воспитательного процесса;</p> <p>16. проведен капитальный ремонт здания лицея, модернизировано оборудование кабинетов физики, химии, биологии, информатики, спортивного зала, столовой. по завершении капитального ремонта здания открыт мобильный технопарк на базе лицея, восстановлен бассейн.</p>
Сведения о разработчиках	Администрация лицея (директор и заместители директора по учебной и воспитательной работе)
Период реализации	3 года: 2024-2027 годы
Этапы реализации Программы развития	Подготовительный, реализации, обобщающий
I этап – подготовительный (2 полугодие 2024 г.)	<p>Подготовка и корректировка локальных актов (об общешкольном родительском комитете, о совете учреждения, о ВСОКО, о профильном обучении, о наставничестве, о тьюторском сопровождении, о формах контроля и промежуточной аттестации, о службе психолого-педагогической помощи, о педагогическом консилиуме, о проектной деятельности и т.д.).</p> <p>Информирование родительской общественности об изменениях</p>

	<p>в образовательной деятельности ОО осуществляется через сайт учреждения, общешкольный родительский комитет (заседания 2 раза в год (осень и весна) и собрания родителей одной параллели, в частности (ежегодно):</p> <p>сентябрь — собрание родителей 8 и 10 классов о порядке подготовки и защиты индивидуальных проектов,</p> <p>ноябрь — собрание для родителей 11 классов о порядке проведения итогового сочинения,</p> <p>январь — собрание родителей 9 классов о порядке проведения итогового собеседования,</p> <p>октябрь, январь, февраль — собрание родителей 9 и 11 классов о порядке проведения ГИА,</p> <p>февраль - собрание родителей 4-ых классов по проведению ВПР (родители 5-8 классов также могут быть собарны по данному вопросу на общешкольные собрания),</p> <p>март — собрание родителей 3-ых классов по выбору модуля ОРКСЭ,</p> <p>март-апрель — собрание родителей будущих первоклассников, родители остальных параллелей собираются по графику профилактической работы.</p>
II этап – реализация (2025- 2026 гг.)	В соответствии с дорожной картой реализации Программы развития БОУ г. Омска «Лицей № 29» осуществляются мероприятия по каждому подпроекту («Современная школа», «Школа личностного роста», «Школа ответственных родителей»)
III этап – обобщающий (1 полугодие 2027 г.)	Рефлексивный анализ и принятие управленческих решений по перспективе развития ОО
Порядок финансирования Программы развития	Бюджетные средства
Контроль реализации	Мониторинг реализации Программы развития осуществляют заместители директора (Е.В. Азарова, В.П. Задворнова, Н.К. Бочкова); контроль за реализацией программы осуществляет директор Ю.Ю. Агафонова,

2. Информационная справка об ОО

Наименование	Содержание
<p>Основные сведения об ОО</p>	<p>1. Полное наименование: бюджетное общеобразовательное учреждение города Омска «Лицей №29». Сокращенное наименование: БОУ г. Омска «Лицей №29».</p> <p>2. Дата создания (основания): 01 сентября 1968 г.</p> <p>3. ИНН: 5503031205.</p> <p>4. Учредитель: Департамент образования Администрации города Омска (644099, г. Омска, ул. Карла Либкнехта, 33, 6 этаж; Директор департамента: Крючкова Лариса Викторовна).</p> <p>5. Лицензии: А № 160930 от 26.02.2006; А 0001216 от 02.06.2008. Лицензирующий орган - Министерство образования Омской области; лицензируемая деятельность - образовательная деятельность, лицензируемая Федеральной службой по надзору в сфере образования и науки (Рособрнадзор).</p> <p>6. Юридический и фактический адрес: 644086, г. Омск, ул. 21-я Амурская, д. 20А. На период капитального ремонта (2024-25 гг.) здание по указанному адресу передано в оперативное управление Департаменту строительства Администрации города Омска; обучение 1, 5-11 классов ведется на базе БОУ г. Омска «Гимназия № 159» (644105, г. Омск, ул. Барнаульская, д. 134.), обучение 2-4 классов — на базе БОУ г. Омска «СОШ № 15» (644086, г. Омск, ул. 21-я Амурская, д. 17).</p> <p>7. Директор: Агафонова Юлия Юрьевна. Телефон приемной директора ОО: 8-993-789-80-23 Адрес электронной почты ОО: school29@bou.omskportal.ru Адрес официального сайта ОО в сети «Интернет»: https://lic29-omsk-r52.gosweb.gosuslugi.ru</p>
<p>Сведения об обучающихся</p>	<p>Количество обучающихся по уровням образования (на 01.08.2024): начальное общее образование — 361, основное общее образование — 511, среднее общее образование — 60, итого - 932.</p> <p>Количество детей с ОВЗ: 10. Количество детей-инвалидов: 7 (2 из них с ОВЗ).</p>
<p>Краткая характеристика организационно-педагогических условий</p>	<p>Основным видом деятельности БОУ г. Омска «Лицей № 29» является реализация программ начального общего образования (нормативный срок обучения – 4 года), основного общего образования (нормативный срок обучения – 5 лет) и среднего общего образования (нормативный срок обучения – 2 года) в соответствии с учебным планом, соответствующим</p>

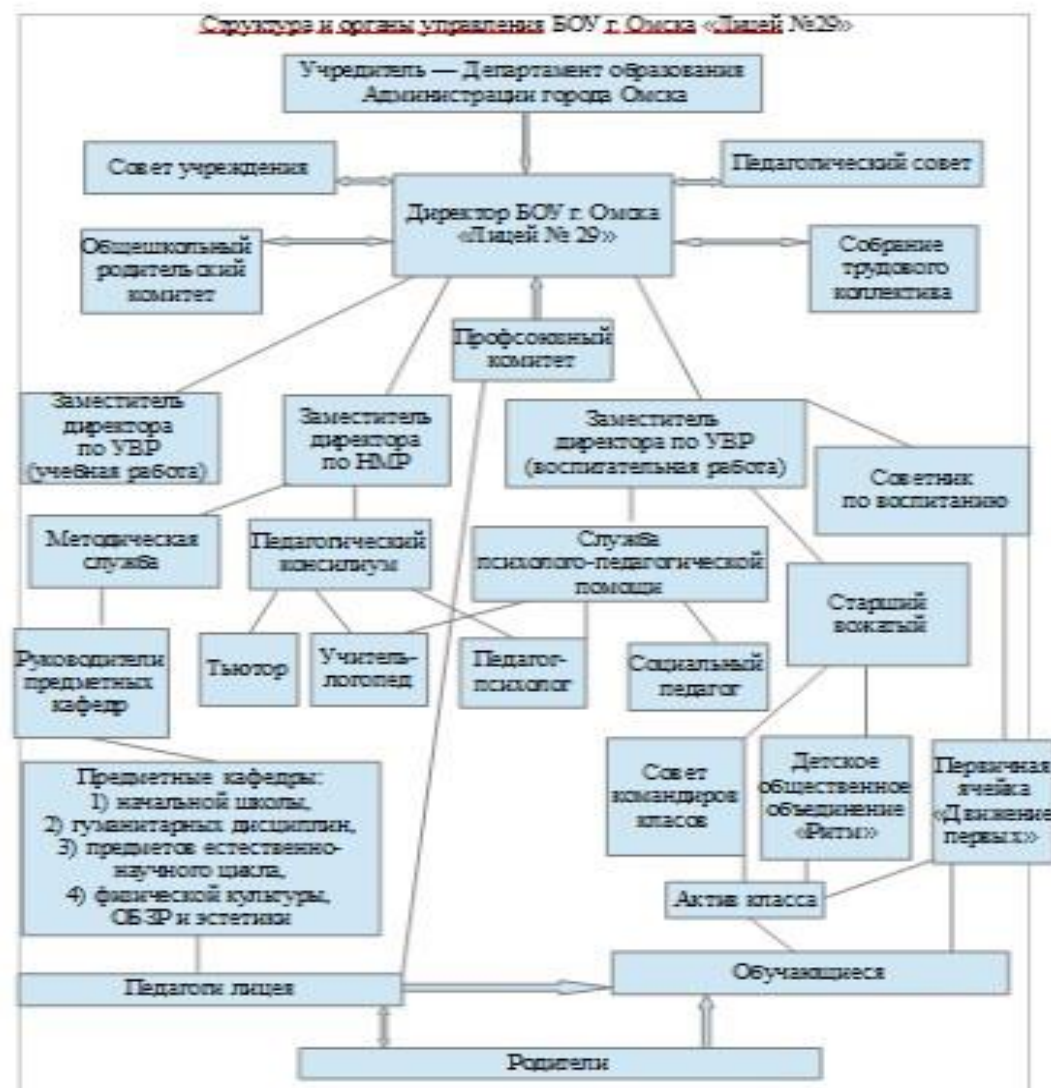
ФГОС и утверждаемым ежегодно. Также в лицее реализуются индивидуальные адаптированные образовательные программы на ступенях начального и основного общего образования для обучающихся с ОВЗ. Реализуются внеурочная деятельность из расчета 10 часов на один класс в соответствии с учебным планом (например: «Разговоры о важном», «Орлята России», «Билет в будущее», «Азбука экологии», «Россия – моя история», «Проектная деятельность», «Финансовая грамотность», «Эврика», «Журналистика», «Русская словесность», «Волейболл» и др.) и программы дополнительного образования (например: «ЮИД», «Психологическая мозаика», «Клуб любителей чтения», «Школа юного переговорщика», «ДОРИТМ», театральная студия, вокальный ансамбль, танцевальная студия и др.). Организация урочной и внеурочной деятельности соответствует санитарно-эпидемиологическим правилам и нормативам.

Программа среднего общего образования предполагает профильное обучение. В 2022-23 учебном году реализовались естественно-научный и универсальный профили, в 2023-24 учебном году – естественно-научный, универсальный и социально-экономический, на 2024-25 год запланирована реализация технологического, социально-экономического и естественно-научного профилей.

Язык, на котором осуществляется образование (обучение) - русский.

Администрация лицея состоит из директора, 3 заместителей, советника по воспитанию. В учебном заведении функционируют такие органы самоуправления, как Совет учреждения и Общешкольный родительский комитет. Коллекциальные решения принимаются Собранием трудового коллектива и Педагогическим советом. Функционируют методическая служба, предметные кафедры, объединяющие учителей одного профиля, педагогический консилиум и служба психолого-педагогической помощи. Органами детского самоуправления являются Совет командиров и Общественные объединения. Кроме учителей, в состав педагогического коллектива входят социальный педагог, учитель-логопед, педагог-психолог, педагог-библиотекарь, старший вожатый. Технический и обслуживающий персонал подчиняется заведующему хозяйственной частью.

Структура лицея и органы управления представлены на схеме:



В условиях реализации требований обновленных ФГОС педагогический коллектив реализует личностно-ориентированный подход к обучению и использует актуальные образовательные технологии: информационно-коммуникационные технологии, проектную технологию, здоровьесберегающие технологии, технологию проблемного обучения, игровые технологии.

Материально-техническое обеспечение лица позволяет реализовывать образовательные программы: здание лица 29 оснащено компьютерным классом, спортивным залом, кабинетом ОБЗР с наглядными пособиями для отработки практических навыков, кабинетом труда и кухней для проведения практических занятий для девочек, лабораторным оборудованием по химии, физике, биологии, учебные классы оснащены ростовой мебелью, проекторами и экранами или интерактивными досками и компьютерами с выходом в Интернет. Часть оборудования в настоящий момент устарела и требует модернизации. Само здание в настоящий момент

	<p>закрыто на капитальный ремонт, планируется реконструкция бассейна и тира с последующим оснащением их необходимым оборудованием. На период капитального ремонта обучение ведется в предоставленных гимназией 159 и СОШ 15 кабинетах, соответствующих нормам СанПин, оснащенных ТСО лица, с использованием мобильного лабораторного оборудования лица 29 по физике, химии, биологии и переносного инвентаря для проведения уроков физической культуры и ОБЗР, а также мобильного класса для проведения уроков информатики.</p> <p>Основные компоненты информационно-образовательной среды: официальный сайт БОУ г. Омска «Лицей № 29» - https://lic29-omsk-r52.gosweb.gosuslugi.ru/ofitsialno/dokumenty/?cur_cc=315&curPos=80, официальное сообщество лица как подтвержденной госорганизации в сети ВКонтакте - https://vk.com/shcool_29, электронный журнал в системе Дневник.ру - https://schools.dnevnik.ru/v2/school?school=4176, ФГИС «Моя школа» (в том числе Якласс, Учи.ру, РЭШ), ЦОС «Сферум», Всероссийский образовательный проект «Урок цифры», профориентационный проект «Билет в будущее», VK Мессенджер для общения в чатах педагогов, родителей, учеников.</p>
<p>Сведения о режиме деятельности</p>	<p>Обучение в БОУ г. Омска «Лицей № 29» организовано по четвертям по 5-дневной учебной неделе в две смены.</p> <p>I смена обучения – 1АБВ, 5АБВ, 9АБВГ, 10А, 11А классы.</p> <p>II смена обучения – 2АБВ, 3АБВГ, 4АБВГ, 6АБВГД, 7АБВГ, 8АБВ классы.</p> <p>Начало занятий: I смена 8.00; II смена 14.00.</p> <p>Продолжительность урока – 40 минут.</p> <p>1-е классы – «Ступенчатый режим» обучения: 1-я четверть (сентябрь – октябрь) 3 урока по 35 минут, между 2 и 3 уроком динамическая пауза 40 минут; 2 четверть (ноябрь-декабрь) 4 урока по 35 минут.</p> <p>Продолжительность учебного года – 34 недели, для обучающихся 1 классов – 33 недели. Продолжительность каникул: осенних и весенних – по 9 календарных дней, зимних – 16 календарных дней, дополнительные каникулы для обучающихся 1 классов - 7 календарных дней.</p>
<p>Сведения о работниках ОО</p>	<p>Общее количество работников (на 1 августа 2024 года) – 68.</p> <p>Количество педагогических работников – 49.</p> <p>Администрация – 4.</p> <p>Количество учителей – 39.</p> <p>Количество специалистов (педагог-психолог, учитель-логопед,</p>

	<p>социальный педагог) - 3.</p> <p>2 учителя (Богомолова Ольга Евгеньевна, Язова Татьяна Геннадьевна) награждены нагрудным знаком «Почетный работник общего образования РФ», 4 педагога награждены Почетной грамотой Министерства образования и науки РФ, 9 учителей - Почетной грамотой Министерства образования Омской области, 5 учителей - Почетной грамотой департамента образования Администрации города Омска.</p> <p>На конец 2023-2024 учебного года 5 педагогов имеют высшую квалификационную категорию и 12 – первую.</p> <p>В коллективе работает 14 молодых специалистов, 11 пенсионеров (5 по выслуге лет, 6 по возрасту).</p> <p>Также в коллективе работает 3 выпускника лицея.</p>
<p>Краткая характеристика окружающего социума, наличие социальных партнеров</p>	<p>Шэфы: НПО «Мир».</p> <p>Социальные партнеры</p> <p>Духовно-нравственное воспитание: Омская Епархия Русской Православной Церкви (московский Патриархат), Литературный музей имени Достоевского, ОГОНБ им. А.С. Пушкина, детская районная библиотека «Читайка», районная библиотека им. В.Г. Белинского.</p> <p>Патриотическое воспитание: Исторический парк «Россия – моя история», Омский краеведческий музей.</p> <p>Профориентационное направление: вузы и колледжи города Омска (в частности: ОмГМУ, ОмГТУ, ОмГУ, ОмГПУ, СИБИТ, Омской филиал «Синергия», Омский технологический колледж, КИТЭК, Музыкально-педагогический колледж).</p> <p>Экологическое воспитание: БОУ ДО г. Омска «Детский эколого-биологический центр».</p> <p>Правовое воспитание, профилактическая работа, защита семьи и детства: БУ ОО «КЦСОН «Рябинушка», Омский юридический колледж, ДПС ГИБДД УМВД России по городу Омску (районный отдел в ЦАО), Отдел полиции № 11 УМВД России по городу Омску (инспектор по делам несовершеннолетних).</p>
<p>Краткое описание достижений ОО за предыдущие 3 года</p>	<p>Достижения обучающихся</p> <p>Анализируя результаты мониторинга, внутренней оценки качества образования, результаты итоговой аттестации, можно сделать выводы, что в 2023-24 учебном году учебные программы обучающимися БОУ г. Омска «Лицей № 29» усвоены. Программа по всем предметам учебного плана в 1-11 классах выполнена в полном объеме. В итоге общая успеваемость обучающихся 1-11 классов составила 99,4%, качественная успеваемость – 51,3 %. Из 80 учащихся 9-х классов аттестат об основном общем образовании получили 75 человека, не получили аттестат 5 человек, будут пересдавать в сентябре 2024 года. Обучающиеся 11 класса получили аттестаты 100%.</p>

Сохранность контингента в учащихся:

	2021-2022	2022-2023	2023-2024	на 01.08.2024
1-4 классы	500	496	398	361
5-9 классы	441	500	520	511
10-11 классы	95	99	63	60
Итого	1036	1095	981	932
Классы-комплекты	41	41	36	35

Движение обучающихся происходит по объективным причинам (капремонт) и не вносит дестабилизацию в процесс развития лица.

Результаты итоговой аттестации в 11 классах:

Учебный год	Всего учащихся в параллели, допущенных к экзаменам и сдававших их	Получили аттестаты обычного образца	Из них аттестаты на «4» и «5»	Аттестаты с отличием
2021-2022	39	36	19	3
2022-2023	62	27	28	7
2023-2024	31	27	10	4

Обучающиеся лица 29 активно принимают участие в интеллектуальных, творческих, спортивных мероприятиях различного уровня. В 2023-24 году в частности: Всероссийской олимпиаде школьников (5 призеров муниципального этапа), Научных конференциях «Шаги в науку» (2 лауреата), «Я исследователь» (1 лауреат), VII региональной научно-практической конференции школьников «Эврика» (1 лауреат), Региональном этапе чемпионате «Абилимпикс», Всероссийской онлайн-олимпиаде по английскому языку «Учи.ру» (56 призеров и победителей), Всероссийской онлайн-олимпиаде «Безопасные дороги» (45 призеров и победителей), «Всероссийском правовом диктанте», Всероссийской акции «Диктант Победы», Всероссийском конкурсе медиа-сочинений «И ты был фронтом», посвященный городам, носящим почетное звание Российской Федерации «Город трудовой доблести» (1 победитель очного этапа награжден ценным призом), конкурсе волонтерских отрядов в рамках проекта развития детского добровольчества «Добрая территория» (командра-победитель), соревнованиях

среди Юнармейских отрядов в рамках празднования 79-ой годовщины Великой Победы «В лесу прифронтовом», Всероссийском детском экологическом форуме «Зеленая планета», экологическом фестивале детско-юношеского творчества «Белая береза», конкурсе чтецов к 225-летию со дня рождения А.С. Пушкина «Я помню чудное мгновенье», X региональном конкурсе чтецов «Стихов пленительная сладость», конкурсе военно-патриотической песни «Я помню! Я горжусь!», Международном конкурсе-игра по музыке «Аккорд», Краеведческом конкурс «Знатоки Омска-2024», посвящённом 308-й годовщине образования города Омска (5 призеров и победителей), окружных соревнованиях по волейболу (3 место).

Достижения педагогов

В 2023-24 учебном году 3 педагога (Бутова Т.С., Михеева Л.Д., Коротникова И.А.) приняли участие в региональном этапе Всероссийского конкурса профессионального мастерства педагогов «Мой лучший урок», Коротникова И.А. является победителем по региону.

11 педагогов лицея в ноябре 2023 года участвовали в муниципальном проекте «Поддержка развития профессионального мастерства педагогических работников города Омска посредством создания модульного электронного методического пространства» и представили скрин-касты по различным методическим темам.

15 педагогов лицея участвовали во Всероссийском онлайн-конкурсе «30 лет Конституции России – проверь себя».

2 педагога (Козлова Н.Л. и Шароватова О.О.) 25.11.24 участвовали в Региональной научно-практической конференции «Учить воспитывая», доклады опубликованы в сборнике материалов конференции.

6 педагогов лицея являются участниками городских методических сообществ по различным предметам, а также членами комиссий по проверке ОГЭ, ЕГЭ и других форм ГИА, а также входят в состав жюри ВСОШ на муниципальном этапе (Азарова Е.В., Саранчук О.Н. – итоговое сочинение, Коротникова И.А. – русский язык, Пищемуха Т.А. – физика, Шамова О.В. – химия, Язова Т.Г. – ОБЖ).

3. Проблемно-ориентированный анализ текущего состояния и результатов самодиагностики

3.1. Результаты самодиагностики, установление уровня достижения результатов Проекта (баллы, уровень по каждому направлению и в целом).

№	Показатель оценивания	Значение оценивания	Балльная оценка	Магистральное направление, ключевое условие	Критерий	Дефициты	Управленческие действия/решения
1	Реализация учебно-исследовательской и проектной деятельности (критический показатель)	Обучающиеся участвуют в реализации проектной и/или исследовательской деятельности	1	Магистральное направление «Знание»	Образовательный процесс		
2	Реализация учебных планов одного или нескольких профилей обучения, предоставление обучающимся возможности формирования индивидуальных учебных планов(критический показатель)	Реализация не менее 2 профилей и нескольких различных индивидуальных учебных планов	3	Магистральное направление «Знание»	Образовательный процесс		
3	Реализация федеральных рабочих программ по учебным предметам (1–11 классы) (критический	100% учителей используют программы учебных предметов,	1	Магистральное направление «Знание»	Образовательный процесс		

№	Показатель оценивания	Значение оценивания	Балльная оценка	Магистральное направление, ключевое условие	Критерий	Дефициты	Управленческие действия/решения
	показатель)	содержание и планируемые результаты которых не ниже соответствующих содержания и планируемых результатов федеральных рабочих программ учебных предметов					
4	Обеспеченность учебниками и учебными пособиями, в том числе специальными учебниками и учебными пособиями для обучающихся с ОВЗ	Обеспечено учебниками и учебными пособиями в полном объеме	2	Магистральное направление «Знание»	Образовательный процесс		
5	Применение электронных образовательных ресурсов (ЭОР) из федерального перечня	Предусмотрено	1	Магистральное направление «Знание»	Образовательный процесс		
6	Углубленное изучение отдельных предметов	Углубленное изучение одного или более предметов	3	Магистральное направление «Знание»	Образовательный процесс		

№	Показатель оценивания	Значение оценивания	Балльная оценка	Магистральное направление, ключевое условие	Критерий	Дефициты	Управленческие действия/решения
		реализуется не менее чем в одном классе в трех и более параллелях со 2 по 9 класс					
7	Реализация и соблюдение требований локального акта, регламентирующего формы, порядок, периодичность текущего контроля успеваемости и промежуточной аттестации обучающихся (критический показатель)	100% учителей и членов управленческой команды школы соблюдают требования локального акта, регламентирующего формы, порядок, периодичность текущего контроля успеваемости и промежуточной аттестации обучающихся	1	Магистральное направление «Знание»	Функционирование объективной внутренней системы оценки качества образования		
8	Реализация и соблюдение требований локального акта, регламентирующего внутреннюю систему	100% учителей и членов управленческой команды школы	1	Магистральное направление «Знание»	Функционирование объективной внутренней системы оценки качества образования		

№	Показатель оценивания	Значение оценивания	Балльная оценка	Магистральное направление, ключевое условие	Критерий	Дефициты	Управленческие действия/решения
	оценки качества образования (критический показатель)	соблюдают требования локального акта, регламентирующего внутреннюю систему оценки качества образования					
9	Планирование оценочных процедур с учетом графиков проведения федеральных и региональных (при наличии) оценочных процедур (сводный график оценочных процедур размещен на официальном сайте школы)	Да	1	Магистральное направление «Знание»	Функционирование объективной внутренней системы оценки качества образования		
10	Наличие выпускников 11 класса, получивших медаль За особые успехи в учении (I и (или) II степени)	Отсутствие выпускников 11 класса, получивших медаль «За особые успехи в учении», которые набрали по одному из предметов	1	Магистральное направление «Знание»	Функционирование объективной внутренней системы оценки качества образования		

№	Показатель оценивания	Значение оценивания	Балльная оценка	Магистральное направление, ключевое условие	Критерий	Дефициты	Управленческие действия/решения
		ЕГЭ менее 70 баллов					
11	Образовательная организация не входит в перечень образовательных организаций с признаками необъективных результатов	образовательная организация не входит в перечень образовательных организаций с признаками необъективных результатов по итогам двух предыдущих учебных годов	2	Магистральное направление «Знание»	Функционирование объективной внутренней системы оценки качества образования		
12	Отсутствие выпускников 9 класса, не получивших аттестаты об основном общем образовании, в общей численности выпускников 9 класса (за предыдущий учебный год)	Отсутствие выпускников 9 класса, не получивших аттестаты об основном общем образовании	1	Магистральное направление «Знание»	Функционирование объективной внутренней системы оценки качества образования		
13	Отсутствие выпускников 11 класса, не получивших аттестаты о среднем	Отсутствие выпускников 11 класса, не получивших аттестаты о	1	Магистральное направление «Знание»	Функционирование объективной внутренней системы оценки качества		

№	Показатель оценивания	Значение оценивания	Балльная оценка	Магистральное направление, ключевое условие	Критерий	Дефициты	Управленческие действия/решения
	общем образовании, в общей численности выпускников 11 класса (за предыдущий учебный год)	среднем общем образовании			образования		
14	Реализация рабочих программ курсов внеурочной деятельности, в том числе курса Разговоры о важном (критический показатель)	Обучающимся обеспечено 10 часов еженедельных занятий внеурочной деятельностью	3	Магистральное направление «Знание»	Обеспечение удовлетворения образовательных интересов и потребностей обучающихся		
15	Участие обучающихся во Всероссийской олимпиаде школьников	Участие в региональном этапе	2	Магистральное направление «Знание»	Обеспечение удовлетворения образовательных интересов и потребностей обучающихся	Недостаток организации вовлечения обучающихся в олимпиадное движение школьников и подготовки к участию обучающихся во Всероссийской олимпиаде школьников.	<ul style="list-style-type: none"> Создание системы работы с одаренными детьми, включающую выявление, поддержку и сопровождение, развитие интеллектуальной одаренности. Повышение мотивации и интереса обучающихся к участию в олимпиадном движении. Обеспечение разработки программ подготовки обучающихся к участию в олимпиадном движении на всех уровнях от школьного до всероссийского. Организация систематической подготовки обучающихся к участию в олимпиадном движении на всех уровнях от школьного до

№	Показатель оценивания	Значение оценивания	Балльная оценка	Магистральное направление, ключевое условие	Критерий	Дефициты	Управленческие действия/решения
							<p>всероссийского.</p> <ul style="list-style-type: none"> • Обеспечение мотивации и интереса обучающихся к участию в школьном туре ВСОШ. • Анализ результатов школьного этапа ВСОШ, прогнозирование результатов муниципального /регионального/ заключительного этапа. • Создание системы мер морального и материального стимулирования педагогических работников, обеспечивающих участие обучающихся в олимпиадном движении. • Создание системы мер морального и материального стимулирования обучающихся, участвующих в олимпиадном движении.
16	Наличие победителей и призеров этапов Всероссийской олимпиады школьников	Наличие победителей и (или) призеров муниципального этапа Всероссийской олимпиады школьников	1	Магистральное направление «Знание»	Обеспечение удовлетворения образовательных интересов и потребностей обучающихся	Не обеспечивается на должном уровне подготовка обучающихся к участию в олимпиадном движении, в частности региональном и заключительном этапах.	<ul style="list-style-type: none"> • Обеспечение индивидуальной подготовки обучающихся в муниципальном/региональном/заключительном этапе ВСОШ. • Организация развития предметно-методических компетенций учителей, обеспечивающих подготовку обучающихся к участию в олимпиадном движении. • Привлечение педагогических работников в качестве эксперта, члена жюри на

№	Показатель оценивания	Значение оценивания	Балльная оценка	Магистральное направление, ключевое условие	Критерий	Дефициты	Управленческие действия/решения
							различных этапах проведения олимпиады. <ul style="list-style-type: none"> Привлечение партнеров из вузов в рамках сетевого взаимодействия для обеспечения подготовки обучающихся.
17	Сетевая форма реализации общеобразовательных программ (наличие договора(-ов) о сетевой форме реализации общеобразовательных программ; наличие общеобразовательных программ, реализуемых в сетевой форме)	Осуществляется сетевая форма реализации общеобразовательных программ	1	Магистральное направление «Знание»	Обеспечение удовлетворения образовательных интересов и потребностей обучающихся		
18	Реализация программы (плана) мероприятий по обеспечению доступности и качества образования обучающихся с ОВЗ, с инвалидностью (или развития инклюзивного образования и т. п.)	Реализация в течение 2 и более лет	3	Магистральное направление «Знание»	Обеспечение условий для организации образования обучающихся с ограниченными возможностями здоровья (ОВЗ), с инвалидностью		
19	Разработанность локальных актов (далее – ЛА) в части организации	Разработаны отдельные ЛА, или есть указание в	2	Магистральное направление «Знание»	Обеспечение условий для организации образования		

№	Показатель оценивания	Значение оценивания	Балльная оценка	Магистральное направление, ключевое условие	Критерий	Дефициты	Управленческие действия/решения
	образования обучающихся с ОВЗ, с инвалидностью, в том числе посредством организации инклюзивного образования	общих ЛА на особенности организации образования обучающихся с ОВЗ, с инвалидностью по всем вопросам			обучающихся с ограниченными возможностями здоровья (ОВЗ), с инвалидностью		
20	Кадровое обеспечение оказания психолого-педагогической и технической помощи обучающимся с ОВЗ, с инвалидностью	Обеспечено полностью	2	Магистральное направление «Знание»	Обеспечение условий для организации образования обучающихся с ограниченными возможностями здоровья (ОВЗ), с инвалидностью		
21	Программно-методическое обеспечение обучения и воспитания по федеральным адаптированным образовательным программам	Разработаны адаптированные основные общеобразовательные программы и адаптированные дополнительные общеобразовательные программы	2	Магистральное направление «Знание»	Обеспечение условий для организации образования обучающихся с ограниченными возможностями здоровья (ОВЗ), с инвалидностью		
22	Обеспечение информационной открытости, доступности	Информационный блок на официальном сайте	3	Магистральное направление «Знание»	Обеспечение условий для организации образования		

№	Показатель оценивания	Значение оценивания	Балльная оценка	Магистральное направление, ключевое условие	Критерий	Дефициты	Управленческие действия/решения
	информации об организации образования обучающихся с ОВЗ, с инвалидностью (за исключением персональной информации, в том числе о состоянии здоровья обучающихся)	общеобразовательной организации с регулярно обновляемой информацией			обучающихся с ограниченными возможностями здоровья (ОВЗ), с инвалидностью		
23	Учебно-дидактическое обеспечение обучения и воспитания по федеральным адаптированным образовательным программам (в соответствии с рекомендованными психолого-медико-педагогической комиссией вариантами адаптированных образовательных программ)	Обеспечено учебниками и учебными пособиями, в том числе специальным и дидактическими материалами для обучающихся с ОВЗ, разработанными педагогами общеобразовательной организации	3	Магистральное направление «Знание»	Обеспечение условий для организации образования обучающихся с ограниченными возможностями здоровья (ОВЗ), с инвалидностью		
24	Наличие специальных технических средств обучения (далее –ТСО)	оснащены ТСО отдельные рабочие места для	1	Магистральное направление «Знание»	Обеспечение условий для организации образования обучающихся с	Невыполнение управленческой командой общеобразовательной организации	<ul style="list-style-type: none"> Проведение анализа оснащенности образовательной организации специальными техническими средствами обучения индивидуального и

№	Показатель оценивания	Значение оценивания	Балльная оценка	Магистральное направление, ключевое условие	Критерий	Дефициты	Управленческие действия/решения
	индивидуального и коллективного пользования	обучающихся с ОВЗ, с инвалидностью			ограниченными возможностями здоровья (ОВЗ), с инвалидностью	административной функции контроля за наличием ТСО индивидуального и коллективного пользования, автоматизированных рабочих мест (при наличии в общеобразовательной организации обучающихся с ОВЗ, с инвалидностью).	коллективного пользования с целью выявления потребностей. <ul style="list-style-type: none"> • Осуществление своевременной подачи заявок на оснащение ТСО, автоматизированных рабочих мест и классов для обучающихся с ОВЗ, с инвалидностью. • Обеспечение контроля наличия ТСО, индивидуального и коллективного пользования, автоматизированных рабочих мест (при наличии в общеобразовательной организации обучающихся с ОВЗ, с инвалидностью) • Обеспечение приобретения ТСО рабочих мест для обучающихся с ОВЗ, с инвалидностью.
25	Применение электронных образовательных ресурсов и дистанционных образовательных технологий в образовании обучающихся с ОВЗ, с инвалидностью	Предусмотрено	1	Магистральное направление «Знание»	Обеспечение условий для организации образования обучающихся с ограниченными возможностями здоровья (ОВЗ), с инвалидностью		
26	Создание условий для профессионального развития и	100% педагогических работников	3	Магистральное направление «Знание»	Обеспечение условий для организации образования		

№	Показатель оценивания	Значение оценивания	Балльная оценка	Магистральное направление, ключевое условие	Критерий	Дефициты	Управленческие действия/решения
	совершенствования профессиональных компетенций педагогических работников в части обучения и воспитания обучающихся с ОВЗ, с инвалидностью, в том числе посредством организации инклюзивного образования (за три последних года)	прошли обучение (за три последних года)			обучающихся с ограниченными возможностями здоровья (ОВЗ), с инвалидностью		
27	Трансляция опыта образовательной организации в вопросах образования обучающихся с ОВЗ, с инвалидностью, в том числе посредством организации инклюзивного образования, на семинарах, тренингах, конференциях и иных мероприятиях	Системная работа (цикл мероприятий)	2	Магистральное направление «Знание»	Обеспечение условий для организации образования обучающихся с ограниченными возможностями здоровья (ОВЗ), с инвалидностью		
28	Обеспечение бесплатным горячим питанием обучающихся	100% обучающихся начальных классов	1	Магистральное направление «Здоровье»	Здоровьесберегающая среда		

№	Показатель оценивания	Значение оценивания	Балльная оценка	Магистральное направление, ключевое условие	Критерий	Дефициты	Управленческие действия/решения
	начальных классов (критический показатель)	обеспечены горячим питанием					
29	Организация просветительской деятельности, направленной на формирование здорового образа жизни (далее – ЗОЖ), профилактика табакокурения, употребления алкоголя и наркотических средств. (критический показатель)	Наличие общешкольной программы работы по противодействию и профилактике вредных привычек	1	Магистральное направление «Здоровье»	Здоровьесберегающая среда		
30	Количество школьных просветительских мероприятий по ЗОЖ, по профилактике курения табака, употребления алкоголя и наркотических средств	Более 5 мероприятий за учебный год	3	Магистральное направление «Здоровье»	Здоровьесберегающая среда		
31	Реализация программы здоровьесбережения	Наличие общешкольной программы здоровьесбережения и ее полноценная	2	Магистральное направление «Здоровье»	Здоровьесберегающая среда		

№	Показатель оценивания	Значение оценивания	Балльная оценка	Магистральное направление, ключевое условие	Критерий	Дефициты	Управленческие действия/решения
		реализация					
32	Наличие в образовательной организации спортивной инфраструктуры для занятий физической культурой и спортом, в том числе, доступной населению (в том числе на основе договоров сетевого взаимодействия)	Да	1	Магистральное направление «Здоровье»	Создание условий для занятий физической культурой и спортом		
33	Диверсификация деятельности школьных спортивных клубов (далее – ШСК) (по видам спорта)	От 5 до 9 видов спорта в ШСК	2	Магистральное направление «Здоровье»	Создание условий для занятий физической культурой и спортом	Отсутствие сетевой формы реализации программы.	<ul style="list-style-type: none"> Определение сетевых партнеров (предприятия, организации) в ближайшем окружении или дистанционно, которые могли бы предоставить школе ресурсы (профессиональные кадры, материально-техническую базу, образовательные ресурсы). Разработка в программе воспитания в разделе "Виды, формы и содержание воспитательной деятельности" вариативного модуля "Школьные спортивные клубы", планирование мероприятий.
						Отсутствие инфраструктуры для занятий физической культурой и спортом.	<ul style="list-style-type: none"> Обеспечение материально-технической базы для организации спортивной инфраструктуры в соответствии с

№	Показатель оценивания	Значение оценивания	Балльная оценка	Магистральное направление, ключевое условие	Критерий	Дефициты	Управленческие действия/решения
							<p>требованиями СанПин.</p> <ul style="list-style-type: none"> • Заключение договоров сетевого взаимодействия с образовательными организациями для использования их материально-технических ресурсов/помещений. • Определение сетевых партнеров (предприятия, организации) в ближайшем окружении или дистанционно, которые могли бы предоставить школе ресурсы (профессиональные кадры, материально-техническую базу, образовательные ресурсы).
34	Наличие дополнительных образовательных услуг в области физической культуры и спорта; доля обучающихся, постоянно посещающих занятия	30% и более обучающихся постоянно посещают занятия	3	Магистральное направление «Здоровье»	Создание условий для занятий физической культурой и спортом		
35	Участие обучающихся в массовых физкультурно-спортивных мероприятиях (в том числе во Всероссийских	Участие обучающихся в спортивных мероприятиях на муниципальном уровне	2	Магистральное направление «Здоровье»	Создание условий для занятий физической культурой и спортом	Отсутствие материально-технической базы для проведения массовых физкультурно-спортивных мероприятий.	<ul style="list-style-type: none"> • Определение сетевых партнеров (предприятия, организации) в ближайшем окружении или дистанционно, которые могли бы предоставить школе ресурсы (профессиональные кадры, материально-техническую базу,

№	Показатель оценивания	Значение оценивания	Балльная оценка	Магистральное направление, ключевое условие	Критерий	Дефициты	Управленческие действия/решения
	спортивных соревнованиях школьников Президентские состязания и Всероссийских спортивных играх школьников Президентские спортивные игры, Всероссийских соревнованиях и спартакиадах Специальной олимпиады России, Всероссийских соревнованиях и спартакиадах Всероссийской федерации спорта лиц с интеллектуальными нарушениями)						образовательные ресурсы). • Привлечение спонсоров, родительской общественности, рациональное использование средств в рамках ПФХД, развитие платных образовательных услуг.
Наличие профессиональных дефицитов у педагогических работников.						• Обеспечение прохождения курсовой подготовки педагогов по вопросам подготовки обучающихся к соревнованиям.	
36	Наличие победителей и призеров спортивных соревнований (в том числе во Всероссийских спортивных соревнованиях школьников Президентские состязания и Всероссийских	Наличие победителей и (или) призеров на муниципальном уровне	1	Магистральное направление «Здоровье»	Создание условий для занятий физической культурой и спортом	Наличие профессиональных дефицитов у педагогических работников.	• Обеспечение прохождения курсовой подготовки педагогов по вопросам подготовки обучающихся к соревнованиям.
						Отсутствие материально-технической базы для проведения массовых физкультурно-спортивных мероприятий.	• Определение сетевых партнеров (предприятия, организации) в ближайшем окружении или дистанционно, которые могли бы предоставить школе ресурсы

№	Показатель оценивания	Значение оценивания	Балльная оценка	Магистральное направление, ключевое условие	Критерий	Дефициты	Управленческие действия/решения
	спортивных играх школьников Президентские спортивные игры, Всероссийских соревнованиях и спартакиадах Специальной олимпиады России, Всероссийских соревнованиях и спартакиадах Всероссийской федерации спорта лиц с интеллектуальными нарушениями)						(профессиональные кадры, материально-техническую базу, образовательные ресурсы). • Привлечение спонсоров, родительской общественности, рациональное использование средств в рамках ПФХД, развитие платных образовательных услуг.
37	Доля обучающихся, получивших знак отличия Всероссийского физкультурно-спортивного комплекса Готов к труду и обороне (далее – ВФСК ГТО) в установленном порядке, соответствующий его возрастной категории на 1 сентября отчетного года	30% и более обучающихся, имеющих знак отличия ВФСК «ГТО», подтвержденный удостоверением	3	Магистральное направление «Здоровье»	Создание условий для занятий физической культурой и спортом		
38	Наличие в организации отдельного кабинета	наличие	1	Магистральное направление «Здоровье»	Создание условий для занятий физической		

№	Показатель оценивания	Значение оценивания	Балльная оценка	Магистральное направление, ключевое условие	Критерий	Дефициты	Управленческие действия/решения
	учителя-логопеда и (или) учителя-дефектолога				культурой и спортом		
39	Наличие в кабинете учителя-логопеда и (или) учителя-дефектолога оборудованных зон (помещений) для проведения индивидуальных и групповых занятий, коррекционно-развивающей работы	наличие	1	Магистральное направление «Здоровье»	Создание условий для занятий физической культурой и спортом		
40	Доля обучающихся, охваченных дополнительным образованием в общей численности обучающихся (критический показатель)	77% и более обучающихся	3	Магистральное направление «Творчество»	Развитие талантов		
41	Реализация дополнительных общеобразовательных программ	Программы разработаны и реализуются по 6 направлениям	3	Магистральное направление «Творчество»	Развитие талантов		
42	Наличие технологических кружков на базе общеобразовательной организации и/или в рамках сетевого взаимодействия	2 технологических кружка	2	Магистральное направление «Творчество»	Развитие талантов	Отсутствуют педагогические кадры для реализации дополнительных общеобразовательных программ технической и естественно-научной	<ul style="list-style-type: none"> • Направление запроса в ЦНППИМ на формирование ИОМ для педагога. • Организация обучения педагогических работников, профессиональной

№	Показатель оценивания	Значение оценивания	Балльная оценка	Магистральное направление, ключевое условие	Критерий	Дефициты	Управленческие действия/решения
						направленностей.	<p>переподготовки кадров.</p> <ul style="list-style-type: none"> • Привлечение к реализации образовательных программ "Кружка НТИ" специалистов, имеющих среднее профессиональное или высшее образование, отвечающее квалификационным требованиям, указанным в квалификационных справочниках, и (или) профессиональным стандартам. • Привлечение к реализации дополнительных общеобразовательных программ обучающихся по образовательным программам высшего образования по специальностям и направлениям подготовки, соответствующим направлениям дополнительных общеобразовательных программ, реализуемых технологическим кружком, и успешно прошедших промежуточную аттестацию не менее чем за два года обучения. • Кадровое обеспечение (организация обучения педагогических работников, привлечение квалифицированных специалистов из других организаций, предприятий) для работы кружков технической и естественно-научной направленностей.

№	Показатель оценивания	Значение оценивания	Балльная оценка	Магистральное направление, ключевое условие	Критерий	Дефициты	Управленческие действия/решения
						<p>Не организована сетевая форма реализации дополнительных общеобразовательных программ технической и естественно-научной направленностей.</p>	<ul style="list-style-type: none"> • Проведение мониторинга ресурсов внешней среды для реализации программ дополнительного образования. • Заключение договоров о реализации программ дополнительного образования в сетевой форме. • При планировании реализации программ технологического "Кружка НТИ", организация образовательной деятельности в сетевой форме с привлечением ресурсов детских технопарков "Кванториум", мобильных технопарков "Кванториум", центров цифрового образования "IT-куб", центров "Дом научной коллаборации" и прочих организаций, деятельность которых направлена на развитие технического творчества обучающихся (в случае отсутствия у общеобразовательной организации необходимого оборудования, средств обучения и воспитания).
						<p>Отсутствует материально-техническое оснащение, помещения,</p>	<ul style="list-style-type: none"> • Обеспечить деятельность по привлечению внебюджетного финансирования для восполнения ресурсов. • Организовать проведение

№	Показатель оценивания	Значение оценивания	Балльная оценка	Магистральное направление, ключевое условие	Критерий	Дефициты	Управленческие действия/решения
						<p>необходимые для реализации дополнительных общеобразовательных программ технической и естественно-научной направленностей.</p>	<p>мониторинга условий/ресурсов (материальных, информационно-технических, кадровых) для организации на базе общеобразовательной организации кружков технической и естественно-научной направленностей.</p> <ul style="list-style-type: none"> • Материально-техническое обновление образовательной среды, приспособление помещений, использование возможностей трансформирования, зонирования школьного пространства, использование/приобретение высокотехнологичного оборудования для организации работы кружков технологической и естественно-научной направленности. • При планировании реализации программ технологического "Кружка НТИ", организация образовательной деятельности в сетевой форме с привлечением ресурсов детских технопарков "Кванториум", мобильных технопарков "Кванториум", центров цифрового образования "IT-куб", центров "Дом научной коллаборации" и прочих организаций, деятельность которых направлена на развитие

№	Показатель оценивания	Значение оценивания	Балльная оценка	Магистральное направление, ключевое условие	Критерий	Дефициты	Управленческие действия/решения
							технического творчества обучающихся (в случае отсутствия у общеобразовательной организации необходимого оборудования, средств обучения и воспитания).
43	Участие обучающихся в конкурсах, фестивалях, олимпиадах (кроме Всероссийской олимпиады школьников), конференциях	Участие обучающихся в конкурсах, фестивалях, олимпиадах, конференциях на региональном и (или) всероссийском уровне	3	Магистральное направление «Творчество»	Развитие талантов		
44	Наличие победителей и призеров различных олимпиад (кроме ВСОШ), смотров, конкурсов, конференций	Наличие победителей и (или) призеров конкурсов, фестивалей, олимпиад, конференций на всероссийском уровне	3	Магистральное направление «Творчество»	Развитие талантов		
45	Сетевая форма реализации дополнительных общеобразовательных программ (организации)	Сетевая форма реализации дополнительных общеобразова	2	Магистральное направление «Творчество»	Развитие талантов		

№	Показатель оценивания	Значение оценивания	Балльная оценка	Магистральное направление, ключевое условие	Критерий	Дефициты	Управленческие действия/решения
	культуры и искусств, технопарки Кванториум, мобильные технопарки Кванториум, Дома научной коллаборации, центры IT-куб, Точка роста, экостанции, ведущие предприятия региона, профессиональные образовательные организации и образовательные организации высшего образования и др.)	тельных программ с 2 и более организациям и					
46	Функционирование школьных творческих объединений (школьный театр, школьный музей, школьный музыкальный коллектив, школьный медицентр (телевидение, газета, журнал) и др.)(критический показатель)	3–4 объединения	2	Магистральное направление «Творчество»	Школьные творческие объединения	Не созданы условия для функционирования школьных творческих объединений.	<ul style="list-style-type: none"> Проведение мониторинговых исследований: ресурсных условий и материально-технических условий для организации школьных творческих объединений (школьный театр, школьный музей, школьный музыкальный коллектив, школьный медицентр (телевидение, газета, журнал) и др.); интересов, склонностей, образовательных потребностей обучающихся в

№	Показатель оценивания	Значение оценивания	Балльная оценка	Магистральное направление, ключевое условие	Критерий	Дефициты	Управленческие действия/решения
							<p>функционировании школьных творческих объединений (школьный театр, школьный музей, школьный музыкальный коллектив, школьный медиацентр (телевидение, газета, журнал) и др.);</p> <p>создания техносферы школы, материально-технического обновления образовательной среды посредством рационального использования школьных пространств–зданий, помещений (классы, залы, коридоры и т.д.), территорий, модернизации учебных помещений;</p> <p>использования возможностей трансформирования, зонирования школьного пространства для обучающихся, мест для занятий творчеством, самодеятельностью, осуществления любой другой деятельности.</p> <ul style="list-style-type: none"> • Организация деятельности школьных творческих объединений в сетевой форме. • Привлечение специалистов из других организаций к созданию и функционированию школьных творческих объединений (школьный театр, школьный музей, школьный музыкальный

№	Показатель оценивания	Значение оценивания	Балльная оценка	Магистральное направление, ключевое условие	Критерий	Дефициты	Управленческие действия/решения
							<p>коллектив, школьный медиацентр (телевидение, газета, журнал) и др.)</p> <ul style="list-style-type: none"> • Привлечение обучающихся к участию в творческих объединениях (школьный театр, школьный музей, школьный музыкальный коллектив, школьный медиацентр (телевидение, газета, журнал) и др.) • Информирование, привлечение родителей (законных представителей) к созданию творческих объединений (школьный театр, школьный музей, школьный музыкальный коллектив, школьный медиацентр (телевидение, газета, журнал) и др.) • Создание системы мотивирования/стимулирования организаторов и участников творческих объединений (школьный театр, школьный музей, школьный музыкальный коллектив, школьный медиацентр (телевидение, газета, журнал) и др.).
47	Функционирование школьного театра	Функционирование школьного театра	1	Магистральное направление «Творчество»	Школьные творческие объединения		

№	Показатель оценивания	Значение оценивания	Балльная оценка	Магистральное направление, ключевое условие	Критерий	Дефициты	Управленческие действия/решения
48	Функционирование школьного музея	Отсутствие	0	Магистральное направление «Творчество»	Школьные творческие объединения	Отсутствие школьного музея как формы реализации дополнительных общеобразовательных программ.	<ul style="list-style-type: none"> • Разработка в программе воспитания в разделе "Виды, формы и содержание воспитательной деятельности" вариативного модуля "Школьный музей", планирование мероприятий. • Обеспечение взаимодействия (заключение договоров) с организациями культуры и искусств по привлечению специалистов (в том числе в сетевой дистанционной форме) для разработки и реализации дополнительной образовательной программы «Школьный музей». • Обучение (в том числе на базе организаций культуры и искусств) педагогических работников разработке и реализации программы школьного музея, организации его функционирования. • Создание материально-технических условий для реализации программы школьного музея. • Изучение интересов, склонностей, образовательных потребностей обучающихся в функционировании школьного музея; привлечение педагогов дополнительного образования

№	Показатель оценивания	Значение оценивания	Балльная оценка	Магистральное направление, ключевое условие	Критерий	Дефициты	Управленческие действия/решения
							<p>для разработки и реализации дополнительной образовательной программы «Школьный музей».</p> <ul style="list-style-type: none"> • Привлечение обучающихся к обучению по программе «Школьный музей», организации деятельности музея.
						Отсутствие помещения для функционирования Школьного музея.	<ul style="list-style-type: none"> • Организация инфраструктурной сетевой среды для реализации программ школьного музея. • Материально-техническое обновление образовательной среды, приспособление помещений, использование возможностей трансформирования, зонирования школьного пространства, использование/приобретение высокотехнологичного оборудования.
49	Функционирование школьного хора	Функционирование школьного хора	1	Магистральное направление «Творчество»	Школьные творческие объединения		
50	Функционирование школьного медицентра (телевидение, газета, журнал и др.)	Функционирование школьного медицентра	1	Магистральное направление «Творчество»	Школьные творческие объединения		
51	Доля обучающихся, являющихся членами школьных творческих	30% и более обучающихся	3	Магистральное направление «Творчество»	Школьные творческие объединения		

№	Показатель оценивания	Значение оценивания	Балльная оценка	Магистральное направление, ключевое условие	Критерий	Дефициты	Управленческие действия/решения
	объединений, от общего количества обучающихся в организации						
52	Количество мероприятий школьных творческих объединений: концерты, спектакли, выпуски газет, журналов и т. д. (для каждого школьного творческого объединения)	Более 2 в год (для каждого школьного творческого объединения)	2	Магистральное направление «Творчество»	Школьные творческие объединения		
53	Использование государственных символов при обучении и воспитании(критический показатель)	Да	3	Магистральное направление «Воспитание»	Организация воспитательной деятельности		
54	Реализация рабочей программы воспитания, в том числе для обучающихся с ОВЗ(критический показатель)	Да	1	Магистральное направление «Воспитание»	Организация воспитательной деятельности		
55	Реализация календарного плана воспитательной работы(критический показатель)	Да	1	Магистральное направление «Воспитание»	Организация воспитательной деятельности		
56	Функционирование	Да	1	Магистральное	Организация		

№	Показатель оценивания	Значение оценивания	Балльная оценка	Магистральное направление, ключевое условие	Критерий	Дефициты	Управленческие действия/решения
	Совета родителей			направление «Воспитание»	воспитательной деятельности		
57	Наличие советника директора по воспитанию и взаимодействию с детскими общественными объединениями	Да	1	Магистральное направление «Воспитание»	Организация воспитательной деятельности		
58	Взаимодействие образовательной организации и родителей в процессе реализации рабочей программы воспитания	Осуществляется с использованием регламентированных и неформальных форм взаимодействия	2	Магистральное направление «Воспитание»	Организация воспитательной деятельности	Родители не участвуют в разработке рабочей программы воспитания.	<ul style="list-style-type: none"> Обеспечение включенности родителей в разработку рабочей программы воспитания штабом воспитательной работы. Включение в модуль работы с родителями рабочей программы воспитания мероприятий, направленных на вовлечение родителей в образовательную деятельность. Разработка проекта, совместного с общественностью поселения/округа, коллегиальными органами управления (управляющими советами) с целью активизации работы с родительским сообществом, поиска и реализации способов вовлечения семей в образовательную деятельность.
						Недостаточно используется воспитательный	<ul style="list-style-type: none"> Организация родительских дней, в которые родители (законные

№	Показатель оценивания	Значение оценивания	Балльная оценка	Магистральное направление, ключевое условие	Критерий	Дефициты	Управленческие действия/решения
						<p>потенциал взаимодействия с родителями (законными представителями) обучающихся в процессе реализации рабочей программы воспитания.</p>	<p>представители) могут посещать уроки и внеурочные занятия.</p> <ul style="list-style-type: none"> • Организация работы семейных клубов, родительских гостиных, предоставляющих родителям, педагогам и обучающимся площадку для совместного досуга и общения, с обсуждением актуальных вопросов воспитания. • Организация проведения тематических собраний (в том числе по инициативе родителей), на которых родители смогут получать советы по вопросам воспитания, консультаций психологов, врачей, социальных работников, служащих традиционных российских религий, обмен опытом. • Организация родительских форумов на интернет-сайте общеобразовательной организации, интернет-сообществ, групп с участием педагогов, для обсуждения интересующих родителей вопросов. • Организация участия родителей в психолого-педагогических консилиумах в случаях, предусмотренных нормативными документами о

№	Показатель оценивания	Значение оценивания	Балльная оценка	Магистральное направление, ключевое условие	Критерий	Дефициты	Управленческие действия/решения
							<p>психолого-педагогическом консилиуме в общеобразовательной организации в соответствии с порядком привлечения родителей (законных представителей).</p> <ul style="list-style-type: none"> • Организация привлечения родителей (законных представителей) к подготовке и проведению классных и общешкольных мероприятий. • Организация целевого взаимодействия с законными представителями детей-сирот, оставшихся без попечения родителей, приёмных детей. • Организация трансляции опыта по взаимодействию образовательной организации и родителей в процессе реализации рабочей программы воспитания.
59	Наличие школьной символики (флаг школы, гимн школы, эмблема школы, элементы школьного костюма и т. п.)	Наличие школьной символики (флаг школы, гимн школы, эмблема школы, элементы школьного костюма и т.п.)	1	Магистральное направление «Воспитание»	Организация воспитательной деятельности		
60	Реализация программ	Реализуется 1	1	Магистральное	Организация	Нет защищенных	• Использование

№	Показатель оценивания	Значение оценивания	Балльная оценка	Магистральное направление, ключевое условие	Критерий	Дефициты	Управленческие действия/решения
	краеведения и школьного туризма	программа краеведения или школьного туризма		направление «Воспитание»	воспитательной деятельности	туристических объектов вблизи школы.	возможностей участия в федеральном проекте «Классная страна», который аккумулирует передовые идеи по развитию детского туризма.
						Отсутствие материально-технического оснащения для реализации программ по туризму, отсутствие необходимого личного и группового снаряжения.	<ul style="list-style-type: none"> Использование для закупки туристического оборудования средств грантов, спонсорской помощи. Оптимизация расходов, планирование материально-технического оснащения, необходимого для реализации программы краеведения или школьного туризма.
						Не разработаны программы краеведения и школьного туризма в рамках внеурочной деятельности и/или дополнительного образования.	<ul style="list-style-type: none"> Интеграция туристско-краеведческой деятельности в программу воспитания общеобразовательной организации. Анализ и экспертиза качества школьных программ краеведения и школьного туризма. Принятие мер по привлечению и мотивации обучающихся к поисковой и краеведческой деятельности, детскому познавательному туризму. Организация деятельности рабочей группы по модернизации программ краеведения и школьного

№	Показатель оценивания	Значение оценивания	Балльная оценка	Магистральное направление, ключевое условие	Критерий	Дефициты	Управленческие действия/решения
							<p>туризма:</p> <ul style="list-style-type: none"> - реализация программ урочной и внеурочной деятельности, дополнительного образования по краеведению и школьному туризму; - организация профильных каникулярных отрядов, слетов, мастер-классов, экскурсий, конкурсов по краеведению и школьному туризму; - организация сетевого взаимодействия с организациями-партнерами, курирующими программы краеведения и школьного туризма в районе, крае. <ul style="list-style-type: none"> • Организация систематического административного контроля реализации программ краеведения и школьного туризма в общеобразовательной организации.
61	Организация летних тематических смен в школьном лагере	Наличие	1	Магистральное направление «Воспитание»	Организация воспитательной деятельности		
62	Функционирование Совета обучающихся	Наличие	1	Магистральное направление «Воспитание»	Ученическое самоуправление, волонтерское движение		
63	Наличие первичного отделения РДДМ Движение первых	Наличие	1	Магистральное направление «Воспитание»	Ученическое самоуправление, волонтерское		

№	Показатель оценивания	Значение оценивания	Балльная оценка	Магистральное направление, ключевое условие	Критерий	Дефициты	Управленческие действия/решения
					движение		
64	Наличие центра детских инициатив, пространства ученического самоуправления	Наличие	1	Магистральное направление «Воспитание»	Ученическое самоуправление, волонтерское движение		
65	Участие в реализации проекта Орлята России (при реализации начального общего образования)	Участие в проекте	1	Магистральное направление «Воспитание»	Ученическое самоуправление, волонтерское движение		
66	Наличие представительств детских и молодежных общественных объединений (Юнармия, Большая перемена и др.)	Наличие	1	Магистральное направление «Воспитание»	Ученическое самоуправление, волонтерское движение		
67	Участие обучающихся в волонтерском движении	Обучающиеся участвуют в волонтерском движении	1	Магистральное направление «Воспитание»	Ученическое самоуправление, волонтерское движение		
68	Наличие школьных военно-патриотических клубов	Наличие	1	Магистральное направление «Воспитание»	Ученическое самоуправление, волонтерское движение		
69	Реализация утвержденного календарного плана профориентационной деятельности в школе (в	Да	1	Магистральное направление «Профориентация»	Сопровождение выбора профессии		

№	Показатель оценивания	Значение оценивания	Балльная оценка	Магистральное направление, ключевое условие	Критерий	Дефициты	Управленческие действия/решения
	соответствии с календарным планом профориентационной деятельности, разработанным в субъекте РФ)(критический показатель)						
70	Определение ответственного за реализацию профориентационной деятельности (в должности не ниже заместителя директора)	Да	1	Магистральное направление «Профориентация»	Сопровождение выбора профессии		
71	Наличие соглашений с региональными предприятиями/организациями, оказывающими содействие в реализации профориентационных мероприятий	Да	1	Магистральное направление «Профориентация»	Сопровождение выбора профессии		
72	Наличие профильных предпрофессиональных классов (инженерные, медицинские, космические, IT, педагогические, предпринимательские и др.)	Да	1	Магистральное направление «Профориентация»	Сопровождение выбора профессии		

№	Показатель оценивания	Значение оценивания	Балльная оценка	Магистральное направление, ключевое условие	Критерий	Дефициты	Управленческие действия/решения
73	Наличие и использование дополнительных материалов по профориентации, в том числе мультимедийных, в учебных предметах общеобразовательного цикла	Да	1	Магистральное направление «Профориентация»	Сопровождение выбора профессии		
74	Посещение обучающимися экскурсий на предприятиях	Да	1	Магистральное направление «Профориентация»	Сопровождение выбора профессии		
75	Участие обучающихся в моделирующих профессиональных пробах (онлайн) и тестированиях	Да	1	Магистральное направление «Профориентация»	Сопровождение выбора профессии		
76	Посещение обучающимися экскурсий в организациях СПО и ВО	Да	1	Магистральное направление «Профориентация»	Сопровождение выбора профессии		
77	Посещение обучающимися профессиональных проб на региональных площадках	Да	1	Магистральное направление «Профориентация»	Сопровождение выбора профессии		
78	Посещение обучающимися занятий по	Да	1	Магистральное направление «Профориентация»	Сопровождение выбора профессии		

№	Показатель оценивания	Значение оценивания	Балльная оценка	Магистральное направление, ключевое условие	Критерий	Дефициты	Управленческие действия/решения
	программам дополнительного образования, в том числе кружков, секций и др., направленных на профориентацию						
79	Прохождение обучающимися профессионального обучения по программам профессиональной подготовки по профессиям рабочих и должностям служащих	Да	1	Магистральное направление «Профориентация»	Сопровождение выбора профессии		
80	Проведение родительских собраний на тему профессиональной ориентации, в том числе о кадровых потребностях современного рынка труда	Да	1	Магистральное направление «Профориентация»	Сопровождение выбора профессии		
81	Участие обучающихся 6–11 классов в мероприятиях проекта Билет в будущее	Да	1	Магистральное направление «Профориентация»	Сопровождение выбора профессии		
82	Участие обучающихся в чемпионатах по	Да	1	Магистральное направление «Профориентация»	Сопровождение выбора профессии		

№	Показатель оценивания	Значение оценивания	Балльная оценка	Магистральное направление, ключевое условие	Критерий	Дефициты	Управленческие действия/решения
	профессиональному мастерству, в том числе для обучающихся с инвалидностью, с ОВЗ, включая фестиваль Знакомство с профессией в рамках чемпионатов Абилимпикс						
83	Использование единых подходов к штатному расписанию (количество административного персонала на контингент, узкие специалисты)	В организации используются единые подходы к штатному расписанию	1	Ключевое условие «Учитель. Школьная команда»	Условия педагогического труда		
84	Предусмотрены меры материального и нематериального стимулирования (разработан школьный локальный акт о системе материального и нематериального стимулирования, соблюдаются требования локального акта)	Предусмотрены меры материального и нематериального стимулирования	1	Ключевое условие «Учитель. Школьная команда»	Условия педагогического труда		
85	Развитие системы наставничества	Да	1	Ключевое условие «Учитель. Школьная команда»	Методическое сопровождение		

№	Показатель оценивания	Значение оценивания	Балльная оценка	Магистральное направление, ключевое условие	Критерий	Дефициты	Управленческие действия/решения
	(положение о наставничестве, дорожная карта о его реализации, приказы)(критический показатель)			команда»	педагогических кадров. Система наставничества		
86	Наличие методических объединений / кафедр / методических советов учителей(критический показатель)	Да	1	Ключевое условие «Учитель. Школьная команда»	Методическое сопровождение педагогических кадров. Система наставничества		
87	Наличие методических объединений / кафедр / методических советов классных руководителей	Да	1	Ключевое условие «Учитель. Школьная команда»	Методическое сопровождение педагогических кадров. Система наставничества		
88	Охват учителей диагностикой профессиональных компетенций (федеральной, региональной, самодиагностикой)	Не менее 80% учителей прошли диагностику профессиональных компетенций	3	Ключевое условие «Учитель. Школьная команда»	Методическое сопровождение педагогических кадров. Система наставничества		
89	Доля учителей, для которых по результатам диагностики разработаны индивидуальные образовательные	10% учителей и более	3	Ключевое условие «Учитель. Школьная команда»	Методическое сопровождение педагогических кадров. Система наставничества		

№	Показатель оценивания	Значение оценивания	Балльная оценка	Магистральное направление, ключевое условие	Критерий	Дефициты	Управленческие действия/решения
	маршруты						
90	Доля педагогических работников, прошедших обучение по программам повышения квалификации, размещенным в Федеральном реестре дополнительных профессиональных программ педагогического образования (за три последних года)(критический показатель)	Не менее 80% педагогических работников	3	Ключевое условие «Учитель. Школьная команда»	Развитие и повышение квалификации		
91	Доля педагогических работников, прошедших обучение по программам повышения квалификации по инструментам ЦОС, размещенным в Федеральном реестре дополнительных профессиональных программ педагогического образования (за три последних года)	Не менее 80% педагогических работников	3	Ключевое условие «Учитель. Школьная команда»	Развитие и повышение квалификации		
92	Доля педагогических работников и управленческих	Не менее 80% педагогических	3	Ключевое условие «Учитель. Школьная команда»	Развитие и повышение квалификации		

№	Показатель оценивания	Значение оценивания	Балльная оценка	Магистральное направление, ключевое условие	Критерий	Дефициты	Управленческие действия/решения
	кадров, прошедших обучение по программам повышения квалификации в сфере воспитания (за три последних года)	работников					
93	Повышение квалификации управленческой команды по программам из Федерального реестра образовательных программ дополнительного профессионального образования (за три последних года)	100% управленческой командой	3	Ключевое условие «Учитель. Школьная команда»	Развитие и повышение квалификации		
94	Дополнительное профессиональное образование учителей биологии, информатики, математики, физики, химии по программам, направленным на формирование у обучающихся общеобразовательных организаций навыков, необходимых для	обучение прошли двое или более учителей из числа учителей-предметников, преподающих биологию, информатику, математику, физику, химию	2	Ключевое условие «Учитель. Школьная команда»	Развитие и повышение квалификации		

№	Показатель оценивания	Значение оценивания	Балльная оценка	Магистральное направление, ключевое условие	Критерий	Дефициты	Управленческие действия/решения
	обеспечения технологического суверенитета Российской Федерации (за три последних года)						
95	Участие педагогов в конкурсном движении	Участие на муниципальном уровне	1	Ключевое условие «Учитель. Школьная команда»	Развитие и повышение квалификации	Отсутствие педагогов, участвующих в профессиональных конкурсах на всероссийском уровне.	<ul style="list-style-type: none"> • Проведение мониторинга участия педагогов в конкурсном движении (за три последних года). • Создание системы мотивирования/стимулирования педагогических работников, занимающих активную позицию в конкурсном движении, принимающих участие в профессиональных конкурсах. • Разработка локального акта о системе материального и нематериального стимулирования участников профессиональных конкурсов, синхронизация его с положением об оплате труда и коллективным договором. • Повышение мотивации педагога в необходимости участия в конкурсном движении. • Создание системы стимулирования инициативы и активизации творчества педагогических работников. • Разработка для педагогов календаря активностей (очные и дистанционные конкурсы

№	Показатель оценивания	Значение оценивания	Балльная оценка	Магистральное направление, ключевое условие	Критерий	Дефициты	Управленческие действия/решения
							<p>профмастерства, олимпиады и диктанты, обучающие семинары и конференции и т.д.).</p> <ul style="list-style-type: none"> • Организация адресного методического сопровождения в профессиональном развитии педагогических работников и управленческих кадров до 35 лет в первые три года работы. • Организация взаимообучения педагогических работников и управленческих кадров (в том числе – в формате внутрикорпоративного обучения, тренингов по командообразованию). • Включение в план методической работы актуальных направлений (госполитика, учет дефицитов и ресурсов ОО и т.д.). • Разработка плана мероприятий по выявлению и распространению передового педагогического опыта. • Формирование банка успешных «командных» педагогических и управленческих практик и их тиражирование. • Обеспечение адресного методического сопровождения, в т.ч. и для выявления потенциальных участников профессиональных конкурсов.

№	Показатель оценивания	Значение оценивания	Балльная оценка	Магистральное направление, ключевое условие	Критерий	Дефициты	Управленческие действия/решения
							<ul style="list-style-type: none"> • Осуществление методического сопровождения педагогов, участвующих в конкурсах профессионального мастерства. • Формирование модели методического взаимодействия с другими ОО. • Привлечение педагогических работников к участию в мероприятиях в качестве эксперта, члена жюри, руководителя краткосрочного проекта. • Создание системы наставничества, тьюторства, сопровождения педагога в подготовке к профессиональному конкурсу. • Обеспечение участия педагогов в публичных мероприятиях разных уровней: конференциях, круглых столах, семинарах, мастер-классах и т.д. • Методическое сопровождение кандидата на победителя/призера конкурса по принципу "равный" учит "равного". • Обеспечение формирования необходимых компетенций у педагога для участия и победы в конкурсах. • Создание системы

№	Показатель оценивания	Значение оценивания	Балльная оценка	Магистральное направление, ключевое условие	Критерий	Дефициты	Управленческие действия/решения
							наставничества, тьюторства, сопровождения педагога в подготовке к профессиональному конкурсу.
96	Наличие среди педагогов победителей и призеров конкурсов	Наличие среди педагогов победителей и призеров конкурсов на муниципальном уровне	1	Ключевое условие «Учитель. Школьная команда»	Развитие и повышение квалификации	Не осуществляется методическое сопровождение педагогов, участвующих в конкурсах профессионального мастерства.	<ul style="list-style-type: none"> • Обеспечение методического сопровождения и подготовки педагогов к участию в конкурсах профессионального мастерства. • Методическое сопровождение кандидата на победителя/призера конкурса по принципу "равный" учит "равного". • Привлечение к подготовке педагогов, участвующих в конкурсах профессионального мастерства, победителей и призеров профессиональных конкурсов прошлых лет, педагогов-авторов уникальных образовательных методик. • Создание системы наставничества, тьюторства, сопровождения педагога в подготовке к профессиональному конкурсу. • Применение различных видов наставничества: виртуальное (дистанционное), в группе, краткосрочное или целеполагающее, реверсивное, ситуационное, скоростное консультационное,

№	Показатель оценивания	Значение оценивания	Балльная оценка	Магистральное направление, ключевое условие	Критерий	Дефициты	Управленческие действия/решения
							традиционную форму («один на один»).
						Не формируется и не ведется банк успешных «командных» педагогических и управленческих практик и не осуществляется их тиражирование.	<ul style="list-style-type: none"> • Разработка плана мероприятий по выявлению, изучению, распространению эффективных педагогических практик. • Формирование банка авторов успешных «командных» педагогических и управленческих практик.
						Отсутствие необходимых компетенций у педагога для участия и победы в конкурсах профессионального мастерства.	<ul style="list-style-type: none"> • Привлечение педагогических работников к участию в мероприятиях в качестве эксперта, члена жюри, руководителя проекта. • Разработка для педагогов, участвующих в конкурсах профессионального мастерства, календаря активностей (очные и дистанционные конкурсы профмастерства, олимпиады и диктанты, обучающие семинары и конференции и т.д.). • Организация участия педагогов, участвующих в конкурсах профессионального мастерства, в публичных мероприятиях разных уровней: конференциях, круглых столах, семинарах, мастер-классах и т.д.
						Недостаточная работа по мотивации	<ul style="list-style-type: none"> • Создание системы мотивирования/стимулирования

№	Показатель оценивания	Значение оценивания	Балльная оценка	Магистральное направление, ключевое условие	Критерий	Дефициты	Управленческие действия/решения
						педагогов, участвующих в конкурсах профессионального мастерства, к достижению высокого результата.	педагогических работников, занимающих активную позицию в конкурсном движении, принимающих участие в профессиональных конкурсах. <ul style="list-style-type: none"> • Осуществление профилактики профессионального выгорания педагогов, участвующих в конкурсах профессионального мастерства. • Информационная поддержка финалистов и победителей профконкурсов (билборды, видеоролики, интервью в СМИ и т.п.).
97	Наличие в общеобразовательной организации педагога-психолога (по основному месту работы (штатного), внешнего совместителя или привлеченного в рамках сетевого взаимодействия)(критический показатель)	Наличие	1	Ключевое условие «Школьный климат»	Организация психолого-педагогического сопровождения		
98	Доля обучающихся общеобразовательных организаций, принявших участие в социально-психологическом	90% обучающихся и более	3	Ключевое условие «Школьный климат»	Организация психолого-педагогического сопровождения		

№	Показатель оценивания	Значение оценивания	Балльная оценка	Магистральное направление, ключевое условие	Критерий	Дефициты	Управленческие действия/решения
	тестировании на выявление рисков употребления наркотических средств и психотропных веществ, в общей численности обучающихся общеобразовательных организаций, которые могли принять участие в данном тестировании(критический показатель)						
99	Наличие локальных актов по организации психолого-педагогического сопровождения участников образовательных отношений	Наличие	1	Ключевое условие «Школьный климат»	Организация психолого-педагогического сопровождения		
100	Наличие в штате общеобразовательной организации социального педагога, обеспечивающего оказание помощи целевым группам обучающихся	Наличие	1	Ключевое условие «Школьный климат»	Организация психолого-педагогического сопровождения		
101	Наличие в общеобразовательной	Отсутствие	0	Ключевое условие «Школьный климат»	Организация психолого-	Отсутствие в штате общеобразовательной	• Организация

№	Показатель оценивания	Значение оценивания	Балльная оценка	Магистральное направление, ключевое условие	Критерий	Дефициты	Управленческие действия/решения
	й организации учителя-дефектолога (по основному месту работы (штатного), внешнего совместителя или привлеченного в рамках сетевого взаимодействия), квалификация которого соответствует профессиональному стандарту Педагог-дефектолог				педагогического сопровождения	организации учителя-дефектолога, обеспечивающего оказание помощи целевым группам обучающихся.	<p>переподготовки педагогического работника на специальность «учитель-дефектолог».</p> <ul style="list-style-type: none"> • Привлечение в качестве совместителей специалистов из других общеобразовательных организаций к выполнению функций учителя-дефектолога, проведению обучающих семинаров по развитию системы работы по оказанию помощи целевым группам обучающихся. • Решение кадрового вопроса путем привлечения учителя-дефектолога в рамках сетевого взаимодействия. • Решение кадрового вопроса путем принятия штатного специалиста (учителя-дефектолога). • Взаимодействие (в том числе с использованием дистанционных образовательных технологий) с ресурсными центрами, медицинскими учреждениями.
102	Наличие в общеобразовательной организации учителя-логопеда (по основному месту работы (штатного), внешнего совместителя или	Наличие	1	Ключевое условие «Школьный климат»	Организация психолого-педагогического сопровождения		

№	Показатель оценивания	Значение оценивания	Балльная оценка	Магистральное направление, ключевое условие	Критерий	Дефициты	Управленческие действия/решения
	привлеченного в рамках сетевого взаимодействия), квалификация которого соответствует профессиональному стандарту Педагог-дефектолог						
103	Наличие в организации отдельного кабинета педагога-психолога	Наличие	1	Ключевое условие «Школьный климат»	Организация психолого-педагогического сопровождения	Кабинет педагога-психолога не оборудован автоматизированным рабочим местом.	<ul style="list-style-type: none"> Привлечение внебюджетных средств с целью оборудования кабинета педагога-психолога автоматизированным рабочим местом.
104	Оказание психолого-педагогической помощи целевым группам обучающихся (испытывающим трудности в обучении; находящимся в трудной жизненной ситуации; детям-сиротам и детям, оставшимся без попечения родителей; обучающимся с ОВЗ и (или) инвалидностью; одаренным детям)(критический показатель)	Реализуется психолого-педагогическая программа и (или) комплекс мероприятий для каждой из целевых групп обучающихся	2	Ключевое условие «Школьный климат»	Формирование психологически благоприятного школьного климата		

№	Показатель оценивания	Значение оценивания	Балльная оценка	Магистральное направление, ключевое условие	Критерий	Дефициты	Управленческие действия/решения
105	Формирование психологически благоприятного школьного пространства для обучающихся	Выделение и оснащение тематических пространств для обучающихся (зона общения, игровая зона, зона релаксации и иное)	1	Ключевое условие «Школьный климат»	Формирование психологически благоприятного школьного климата		
106	Наличие в кабинете педагога-психолога оборудованных зон (помещений) для проведения индивидуальных и групповых консультаций, психологической разгрузки, коррекционно-развивающей работы	Наличие специальных тематических зон	1	Ключевое условие «Школьный климат»	Формирование психологически благоприятного школьного климата		
107	Формирование психологически благоприятного школьного пространства для педагогов	Выделение и оснащение тематического пространства (помещения) для отдыха и эмоционального восстановления педагогов	1	Ключевое условие «Школьный климат»	Формирование психологически благоприятного школьного климата		

№	Показатель оценивания	Значение оценивания	Балльная оценка	Магистральное направление, ключевое условие	Критерий	Дефициты	Управленческие действия/решения
108	Профилактика травли в образовательной среде	Реализуется психолого-педагогическая программа и (или) комплекс мероприятий по профилактике травли	2	Ключевое условие «Школьный климат»	Формирование психологически благоприятного школьного климата		
109	Профилактика девиантного поведения обучающихся	Реализуется психолого-педагогическая программа и (или) комплекс мероприятий по профилактике девиантного поведения	2	Ключевое условие «Школьный климат»	Формирование психологически благоприятного школьного климата		
110	Наличие локальных актов (далее – ЛА) образовательной организации, регламентирующих ограничения использования мобильных телефонов обучающимися (критический показатель)	Да	1	Ключевое условие «Образовательная среда»	ЦОС (поддержка всех активностей)		
111	Подключение образовательной организации к	Да	1	Ключевое условие «Образовательная среда»	ЦОС (поддержка всех активностей)		

№	Показатель оценивания	Значение оценивания	Балльная оценка	Магистральное направление, ключевое условие	Критерий	Дефициты	Управленческие действия/решения
	высокоскоростному интернету(критический показатель)						
112	Предоставление безопасного доступа к информационно-коммуникационной сети Интернет (критический показатель)	Да	1	Ключевое условие «Образовательная среда»	ЦОС (поддержка всех активностей)		
113	Использование федеральной государственной информационной системы Моя школа, в том числе верифицированного цифрового образовательного контента, при реализации основных общеобразовательных программ(критический показатель)	Не менее 95% педагогических работников используют сервисы и подсистему «Библиотека ЦОК» ФГИС «Моя школа»	3	Ключевое условие «Образовательная среда»	ЦОС (поддержка всех активностей)		
114	Информационно-коммуникационная образовательная платформа Сферум(критический показатель)	100% педагогических работников включены в сетевые профессиональные сообщества	3	Ключевое условие «Образовательная среда»	ЦОС (поддержка всех активностей)		

№	Показатель оценивания	Значение оценивания	Балльная оценка	Магистральное направление, ключевое условие	Критерий	Дефициты	Управленческие действия/решения
		по обмену педагогическим опытом и активно используют платформу «Сферум»					
115	Оснащение образовательной организации IT-оборудованием в соответствии с Методическими рекомендациями по вопросам размещения оборудования, поставляемого в целях обеспечения образовательных организаций материально-технической базой для внедрения ЦОС	100% IT-оборудования используется в образовательной деятельности в соответствии с Методическими рекомендациями по вопросам использования в образовательном процессе оборудования, поставляемого в целях обеспечения образовательных организаций материально-	3	Ключевое условие «Образовательная среда»	ЦОС (поддержка всех активностей)		

№	Показатель оценивания	Значение оценивания	Балльная оценка	Магистральное направление, ключевое условие	Критерий	Дефициты	Управленческие действия/решения
		технической базой для внедрения ЦОС					
116	Эксплуатация информационной системы управления образовательной организацией	Управление образовательной организацией осуществляется с использованием информационной системы	1	Ключевое условие «Образовательная среда»	ЦОС (поддержка всех активностей)	Недостаток компетенций у управленческой команды в использовании информационной системы в управлении образовательной организацией организация обучения управленческой команды использованию информационной системы в управлении образовательной организацией.	<ul style="list-style-type: none"> Организация обучения управленческой команды использованию информационной системы в управлении образовательной организацией.
						Отсутствие финансирования	<ul style="list-style-type: none"> Осуществление поиска источников дополнительного финансирования.
117	Наличие в образовательной организации пространства для учебных и неучебных занятий, творческих дел	Наличие	1	Ключевое условие «Образовательная среда»	Организация внутришкольного пространства		
118	Функционирование школьного библиотечного	не функционирует школьный	0	Ключевое условие «Образовательная среда»	Организация внутришкольного пространства	Отсутствует помещение для организации	<ul style="list-style-type: none"> Выделение помещения для организации школьного библиотечного информационного

№	Показатель оценивания	Значение оценивания	Балльная оценка	Магистральное направление, ключевое условие	Критерий	Дефициты	Управленческие действия/решения
	информационного центра	библиотечный информационный центр				школьного библиотечного информационного центра.	центра (модернизация школьного пространства, использование возможностей трансформирования, зонирования школьного пространства).
Не разработан ЛА о школьном библиотечном информационном центре.						<ul style="list-style-type: none"> Разработка и утверждение в установленном порядке ЛА, регламентирующего функционирование школьного библиотечного информационного центра. 	
Устаревшие формы взаимодействия с посетителями - учащимися и учителями-предметниками.						<ul style="list-style-type: none"> Внесение в ЛА организации изменений, регламентирующих проведение персонифицированного и адаптивного обучения, смешанного обучения, работу со STEM, STEAM технологиями с использованием ИБЦ. 	
Проблемы кадрового обеспечения.						<ul style="list-style-type: none"> Решение кадрового вопроса путем привлечения внешнего совместителя. Решение кадрового вопроса путем привлечения специалиста в рамках сетевого взаимодействия. Решение кадрового вопроса путем принятия штатного специалиста. 	
119	Реализация модели Школа полного дня на основе интеграции урочной и внеурочной	Отсутствие	0	Ключевое условие «Образовательная среда»	Функционирование школы полного дня	Модель «Школа полного дня» не реализуется.	<ul style="list-style-type: none"> Осуществление анализа ситуации, изыскание резервов, разработка модели «Школы полного дня».

№	Показатель оценивания	Значение оценивания	Балльная оценка	Магистральное направление, ключевое условие	Критерий	Дефициты	Управленческие действия/решения
	деятельности обучающихся, программ дополнительного образования детей, включая пребывание в группах продленного дня						
120	Сформированы коллегиальные органы управления в соответствии с Федеральным законом Об образовании в Российской Федерации, предусмотренные уставом образовательной организации	Да	1	Ключевое условие «Образовательная среда»	Реализация государственно-общественного управления		
121	Функционирование управляющего совета образовательной организации	Да	1	Ключевое условие «Образовательная среда»	Реализация государственно-общественного управления		

3.2. Описание дефицитов по каждому магистральному направлению и ключевому условию.

3.2.1. Описание возможных причин возникновения дефицитов, внутренних и внешних факторов влияния на развитие школы:

- 1) закрытие здания на капитальный ремонт и обучение на базе двух учебных заведений,

- 2) кадровые проблемы (отток кадров, около 30% коллектива – молодые специалисты, примерно столько же – пенсионеры),
- 3) переполненность классов и работа в 2 смены,
- 4) территориальная удаленность от центра города,
- 5) контингент обучающихся и их семей,
- 6) отсутствие материальной базы и свободных помещений для открытия музея, библиотечного центра, IT-парка, групп продленного дня.

3.2.2. Анализ текущего состояния и перспектив развития школы.

Интерпретация результатов самодиагностики:

№	Магистральное направление, ключевое условие	Полученный результат (описание и количество баллов)	Планируемый результат, описание
1	Знание	44 из 53, высокий уровень В целом, получен высокий результат, однако выявлены дефициты: В лицее 5 выпускников не получили аттестат об основном общем образовании по причине несдачи ОГЭ. Выявлен недостаток организации вовлечения обучающихся в олимпиадное движение школьников и подготовки к участию обучающихся во Всероссийской олимпиаде школьников. Не обеспечивается на должном уровне подготовка обучающихся к участию в олимпиадном движении, в частности региональном и заключительном этапах. Есть недостатки в организации обучения детей с ОВЗ и инвалидность, отсутствуют автоматизированные рабочие места.	48 баллов Создание системы работы с одаренными детьми, включающую выявление, поддержку и сопровождение, развитие интеллектуальной одаренности. Повышение мотивации и интереса обучающихся к участию в олимпиадном движении. Обеспечение индивидуальной подготовки обучающихся в муниципальном/ региональном/заключительном этапе ВСОШ. Развитие предметно-методических компетенций учителей, обеспечивающих подготовку обучающихся к участию в олимпиадном движении. Поиск средств на приобретения ТСО и оборудование рабочих мест для обучающихся с ОВЗ, с инвалидностью.
2	Воспитание	19 из 22, средний Получен средний результат, выявлены дефициты:	21 балл, высокий Использование воспитательного потенциала

№	Магистральное направление, ключевое условие	Полученный результат (описание и количество баллов)	Планируемый результат, описание
		<p>Родители не участвуют в разработке рабочей программы воспитания. Недостаточно используется воспитательный потенциал взаимодействия с родителями (законными представителями) обучающихся в процессе реализации рабочей программы воспитания. Отсутствие материально-технического оснащения для реализации программ по туризму, отсутствие необходимого личного и группового снаряжения. Не разработаны программы краеведения и школьного туризма в рамках внеурочной деятельности и/или дополнительного образования.</p>	<p>взаимодействия с родителями (законными представителями) обучающихся в процессе разработки и реализации рабочей программы воспитания.</p> <p>Организация трансляции опыта по взаимодействию с родителями в процессе реализации рабочей программы воспитания.</p> <p>Разработка проекта, совместного с общественностью поселения/округа, коллегиальными органами управления (управляющими советами) с целью активизации работы с родительским сообществом, поиска и реализации способов вовлечения семей в образовательную деятельность.</p> <p>Разработка программ краеведения и туризма в рамках внеурочной деятельности.</p>
3	Здоровье	<p>21 из 24, высокий</p> <p>В целом, получен высокий результат, однако выявлены дефициты:</p> <p>Низкий процент победителей и призеров командных спортивных соревнований регионального и выше уровней.</p> <p>Отсутствие условий для проведения соревнований разных уровней на своей базе.</p> <p>Недостаточная компетентность педагогов в планировании и организации соревнований муниципального и регионального уровней.</p>	<p>23 балла</p> <p>Заключение договоров сетевого взаимодействия для организации и проведения соревнований.</p> <p>Повышение квалификации педагогов.</p> <p>Мотивация обучающихся к участию в соревнованиях и разработка системы тренировок для достижения высокого результата.</p> <p>Разработка в программе воспитания вариативного модуля «Школьные спортивные клубы».</p>
4	Творчество	<p>26 из 29, высокий</p> <p>В целом, получен высокий результат, однако выявлены дефициты:</p> <p>Отсутствуют педагогические кадры для реализации дополнительных общеобразовательных программ технической и естественно-научной направленностей.</p> <p>Не организована сетевая форма реализации</p>	<p>28 баллов</p> <p>По окончании капитального ремонта открытие мобильного технопарка "Кванториум" или центра цифрового образования "IT-куб".</p> <p>Заключение сетевых договоров на занятия обучающихся в технических кружках на базе других учебных заведений.</p> <p>Функционирование школьных творческих объединений:</p>

№	Магистральное направление, ключевое условие	Полученный результат (описание и количество баллов)	Планируемый результат, описание
		<p>дополнительных общеобразовательных программ технической и естественно-научной направленностей. Отсутствует материально-техническое оснащение, помещения, необходимые для реализации дополнительных общеобразовательных программ технической и естественно-научной направленностей. Отсутствуют в состоянии капремонта условия для функционирования школьных творческих объединений.</p> <p>Отсутствие школьного музея.</p>	вокальной, танцевальной студий, театра, медицентра.
5	Профорентация	<p>14 из 14, высокий</p> <p>Максимальный показатель достигнут за счет участия всех обучающихся 7-11 классов проекте «Билет в будущее» и организации сотрудничества с вузами, колледжами, музеями, библиотеками города.</p>	<p>14 баллов.</p> <p>Сохранение уровня</p>
6	Учитель. Школьная команда	<p>27 из 31, высокий</p> <p>В целом, получен высокий результат, однако выявлены дефициты:</p> <p>Отсутствие педагогов, участвующих в профессиональных конкурсах на всероссийском уровне.</p> <p>Не осуществляется методическое сопровождение педагогов, участвующих в конкурсах профессионального мастерства.</p> <p>Не формируется и не ведется банк успешных «командных» педагогических и управленческих практик и не осуществляется их тиражирование.</p> <p>Отсутствие необходимых компетенций у педагога для участия и победы в конкурсах профессионального мастерства.</p> <p>Недостаточная работа по мотивации педагогов, участвующих в конкурсах профессионального</p>	<p>29 баллов</p> <p>Повышение мотивации педагогов к участию в конкурсах профессионального мастерства, разработка системы материального и морального поощрения педагогов.</p> <p>Создание банка успешных педагогических практик.</p> <p>Активизация коллектива на распространение опыта на уровне не ниже городских МО.</p> <p>Методическое сопровождение педагогов, участвующих в конкурсах.</p>

№	Магистральное направление, ключевое условие	Полученный результат (описание и количество баллов)	Планируемый результат, описание
		мастерства, к достижению высокого результата.	
7	Школьный климат	17 из 19, высокий В целом, получен высокий результат, однако выявлены дефициты: Отсутствие в штате общеобразовательной организации учителя-дефектолога, обеспечивающего оказание помощи целевым группам обучающихся. Кабинет педагога-психолога не оборудован автоматизированным рабочим местом.	18 баллов Открытие должности учителя-дефектолога. Оборудование кабинета психолога после капитального ремонта. Поиск средств для создания кабинета психологической разгрузки педагогов.
8	Образовательная среда	16 из 21, высокий В целом, получен высокий результат, однако выявлены дефициты: Недостаток компетенций у управленческой команды в использовании информационной системы в управлении образовательной организацией организация обучения управленческой команды использованию информационной системы в управлении образовательной организацией. Отсутствие финансирования. Отсутствие помещения для организации школьного библиотечного информационного центра. Не разработан ЛА о школьном библиотечном информационном центре. Устаревшие формы взаимодействия с посетителями - учащимися и учителями-предметниками. Проблемы кадрового обеспечения. Модель «Школа полного дня» не реализуется.	18 баллов После капитального ремонта планирование работы по созданию и открытию библиотечного центра, разработка локального акта, поиск помещения и ресурсов (подготовительная работа). Повышение квалификации административного состава по вопросам использования информационной системы в управлении.
	Итого:	184 балла, высокий	199 баллов

Результаты проблемно ориентированного анализа:

Магистральные направления и ключевые условия	Оценка актуального состояния внутреннего потенциала		Оценка перспектив развития с учетом изменения внешних факторов	
	сильные стороны	слабые стороны	благоприятные возможности	риски
Знание	<p>Наличие трех уровней образования. Разработка и внедрение ООП НОО, ООП ООО, ООП СОО по обновленным ФГОС, рабочих программ по учебным предметам и внеурочной деятельности с использованием конструктора</p> <p>Разработка и внедрение АООП НОО и АОП ООО для детей с ОВЗ различной нозологии.</p> <p>Осуществление логопедической, психологической и социально-педагогической помощи отдельным группам обучающихся.</p> <p>Наличие нескольких профилей обучения. Стабильное качество образования. Высокий процент обучающихся, поступающих по профилю.</p>	<p>Ежегодно не все выпускники 9-х классов в основной период сдают ОГЭ.</p> <p>Низкий процент призерства на муниципальном этапе ВСОШ, отсутствие победителей на региональном этапе.</p> <p>Недостаточно организована работа с обучающимися с ОВ и инвалидностью, не оборудованы рабочие места с ТСО.</p> <p>Трансляция опыта лицея в вопросах образования обучающихся с ОВЗ не проводится.</p>	<p>Высокий уровень профессиональных компетенций педагогических работников в обеспечении эффективной подготовки к ОГЭ.</p> <p>Активное повышение квалификации педагогами по различным направлениям, в том числе по работе с детьми ОВЗ и по подготовке обучающихся к олимпиадам.</p> <p>Модернизации здания лицея и оборудования в процессе капитального ремонта.</p>	<p>Низкая мотивация обучающихся к получению аттестата об основном образовании.</p> <p>Затягивание сроков капремонта.</p> <p>Отсутствие дополнительного финансирования.</p> <p>В условиях переполненной школы увеличение численности обучающихся с ОВЗ, с инвалидностью.</p> <p>Кадровый дефицит.</p>
Воспитание	<p>Реализация рабочей программы воспитания,</p>	<p>Родители не участвуют в разработке рабочей</p>	<p>Помощь общешкольного родительского комитета в</p>	<p>Перераспределение приоритетов</p>

Магистральные направления и	Оценка актуального состояния внутреннего потенциала		Оценка перспектив развития с учетом изменения внешних факторов	
	<p>календарного плана воспитательной работы. Наличие советника директора по воспитанию и взаимодействию с детскими общественными объединениями. Наличие первичной ячейки общественного объединения «Движение первых». Наличие ученического самоуправления. Сотрудничество с организациями культуры города (музеи, исторический парк, библиотеки, театры, Омская Епархия) в деле духовно-нравственного воспитания.</p>	<p>программы воспитания. Недостаточно используется воспитательный потенциал взаимодействия с родителями (законными представителями) обучающихся в процессе реализации рабочей программы воспитания. Отсутствие программ краеведения и школьного туризма.</p>	<p>повышении мотивации родителей и привлечении их к совместной с педагогами реализации программы воспитания. Предоставление возможности педагогам для транслирования опыта по взаимодействию лица и родителей в процессе реализации рабочей программы воспитания.</p>	<p>общечеловеческих ценностях. Увеличение числа обучающихся, имеющих риски учебной неуспешности и отклонения в поведении. Низкая активность и загруженность родителей.</p>
Здоровье	<p>Соответствие материально-технических условий обучения действующим санитарным и противопожарным нормам, нормам охраны труда работников и обучающихся. Организация обеспечения обучающихся горячим питанием. Наличие системы</p>	<p>Низкий процент победителей и призеров командных спортивных соревнований регионального и выше уровней. Отсутствие условий для проведения соревнований разных уровней на своей базе. Отсутствие сетевого взаимодействия.</p>	<p>Мотивация обучающихся и их родителей к занятиям спортом, к участию в массовых физкультурно-спортивных мероприятиях, к участию в ВФСК «ГТО». Использование здоровьесберегающих технологий.</p>	<p>Ухудшение здоровья обучающихся. Затягивание сроков капитального ремонта.</p>

Магистральные направления и	Оценка актуального состояния внутреннего потенциала		Оценка перспектив развития с учетом изменения внешних факторов	
	<p>профилактической работы и сотрудничество с соответствующими госорганами и службами, ведущими профилактическую работу и осуществляющими просветительскую деятельность по ЗОЖ. Проведение ежегодной спартакиады лицеистов. Ежегодное участие в ВФСК «ГТО».</p>			
Творчество	<p>Осуществляется дополнительное образование обучающихся. Функционирует газета. Ведется официальная страница лицея в системе ВКонтакте. Функционируют танцевальная и вокальная студии. Активное участие обучающихся в конкурсах творческого характера.</p>	<p>Нехватка педагогических кадров по некоторым направлениям. Не организована сетевая форма реализации дополнительных общеобразовательных программ технической и естественно-научной направленностей. Отсутствие школьного музея.</p>	<p>Сетевое взаимодействие. Обучающиеся и родители замотивированы на участие в кружках технической и естественно-научной направленностей.</p>	<p>Затягивание сроков капитального ремонта. Отсутствие специалистов для осуществления по указанным направлениям.</p>
Профориентация	<p>В лицее организовано профильное модульное обучение. 100% обучающихся 7-11 классов участвуют в проекте «билет в</p>	<p>Отсутствие системы подготовки к участию в чемпионатах по профмастерству.</p>	<p>Сетевая форма реализации профессионального обучения по программам профессиональной подготовки.</p>	<p>Высокая загруженность обучающихся старших классов.</p>

Магистральные направления и	Оценка актуального состояния внутреннего потенциала		Оценка перспектив развития с учетом изменения внешних факторов	
	<p>будущее».</p> <p>В рамках внеурочной деятельности и допобразования функционируют ДО «Ритм», «Школа вожатых», отряд «ЮИД», «Школа юного переговорщика», курс «Журналистика», имеющие профориентационную направленность.</p>			
Учитель. Школьная команда	<p>Педагоги входят в предметные комиссии экспертов по проверке ОГЭ, итоговых сочинений, ЕГЭ, работ муниципального этапа всероссийской олимпиады школьников, комиссий по перепроверке ВПР. Участие отдельных педагогов в конкурсном движении. Развитая система наставничества.</p>	<p>Консерватизм и профессиональное выгорание отдельных педагогов.</p> <p>Недостаточная работа по мотивации педагогов, участвующих в конкурсах профессионального мастерства, к достижению высокого результата.</p> <p>Отсутствие педагогов, участвующих в профессиональных конкурсах на всероссийском уровне.</p>	<p>Профессиональные сообщества педагогов.</p> <p>Педагоги пользуются предметными сайтами, интернет-ресурсами.</p> <p>Разработана система стимулирующих выплат за высокие достижения.</p> <p>Созданы условия для участия в конкурсах и совершенствование своего мастерства.</p>	<p>Дефицит отдельных групп педагогических кадров.</p> <p>В силу уплотнения ритма работы и возрастающих требований к учителю и с учетом педагогов пенсионного возраста и большого количества молодых специалистов возможен дефицит квалифицированных кадров.</p>
Школьный климат	<p>Наличие социального педагога, учителя-логопеда, педагога-психолога, тьютора.</p> <p>В лицее создан благоприятный климат и доверительная атмосфера.</p>	<p>Отсутствие в штате общеобразовательной организации учителя-дефектолога, обеспечивающего оказание помощи целевым группам обучающихся.</p>	<p>Создание службы психолого-педагогической помощи и службы школьной медиации.</p> <p>Осуществление психолого-педагогического сопровождения детей и родителей.</p>	<p>Профессиональное выгорание педагогов вследствие высокой психологической нагрузки.</p> <p>Дефицит отдельных групп педагогических кадров.</p>

Магистральные направления и	Оценка актуального состояния внутреннего потенциала		Оценка перспектив развития с учетом изменения внешних факторов	
		<p>Кабинет педагога-психолога не оборудован автоматизированным рабочим местом.</p> <p>Нет кабинета психологической разгрузки ни для обучающихся, ни для педагогов.</p>		
Образовательная среда	<p>Государственно-общественное управление. Несмотря на капитальный ремонт здания, обучающиеся и сотрудники обеспечены материально-техническими условиями для реализации программ урочной и внеурочной деятельности.</p> <p>В лицее функционирует сайт, электронный дневник, обучающиеся, педагоги, родители зарегистрированы во ФГИС «Моя школа» и на ЦОС «Сферум».</p>	<p>Отсутствие помещения для организации школьного библиотечного информационного центра.</p> <p>Не разработан ЛА о школьном библиотечном информационном центре.</p> <p>Устаревшие формы взаимодействия с посетителями - учащимися и учителями-предметниками.</p> <p>Модель «Школа полного дня» не реализуется.</p>	<p>Разработана модель информационно-библиотечного центра.</p> <p>Изучаются возможности реализации модели «Школа полного дня» (подготовительный этап).</p>	<p>Отсутствие финансирования.</p> <p>Затягивание сроков капитального ремонта.</p>

4. Основные направления развития организации

4.1. Возможные действия, направленные на совершенствование деятельности по каждому магистральному направлению и ключевому условию.

Знание:

- Создание системы работы с одаренными детьми, включающую выявление, поддержку и сопровождение, развитие интеллектуальной одаренности.
- Повышение мотивации и интереса обучающихся к участию в олимпиадном движении.
- Обеспечение разработки программ подготовки обучающихся к участию в олимпиадном движении на всех уровнях от школьного до всероссийского.
- Организация систематической подготовки обучающихся к участию в олимпиадном движении на всех уровнях от школьного до всероссийского.
- Обеспечение мотивации и интереса обучающихся к участию в школьном туре ВСОШ.
- Анализ результатов школьного этапа ВСОШ, прогнозирование результатов муниципального /регионального/ заключительного этапа.
- Создание системы мер морального и материального стимулирования педагогических работников, обеспечивающих участие обучающихся в олимпиадном движении.
- Создание системы мер морального и материального стимулирования обучающихся, участвующих в олимпиадном движении.
- Обеспечение индивидуальной подготовки обучающихся в муниципальном/ региональном/заключительном этапе ВСОШ.
- Организация развития предметно-методических компетенций учителей, обеспечивающих подготовку обучающихся к участию в олимпиадном движении.
- Привлечение педагогических работников в качестве эксперта, члена жюри на различных этапах проведения олимпиады. Привлечение партнеров из вузов в рамках сетевого взаимодействия для обеспечения подготовки обучающихся
- Проведение анализа оснащенности образовательной организации специальными техническими средствами обучения индивидуального и коллективного пользования с целью выявления потребностей.

- Осуществление своевременной подачи заявок на оснащение ТСО, автоматизированных рабочих мест и классов для обучающихся с ОВЗ, с инвалидностью.
- Обеспечение контроля наличия ТСО, индивидуального и коллективного пользования, автоматизированных рабочих мест (при наличии в общеобразовательной организации обучающихся с ОВЗ, с инвалидностью)
- Обеспечение приобретения ТСО рабочих мест для обучающихся с ОВЗ, с инвалидностью.

Воспитание

- Обеспечение включенности родителей в разработку рабочей программы воспитания штабом воспитательной работы.
- Включение в модуль работы с родителями рабочей программы воспитания мероприятий, направленных на вовлечение родителей в образовательную деятельность.
- Разработка проекта, совместного с общественностью поселения/округа, коллегиальными органами управления (управляющими советами) с целью активизации работы с родительским сообществом, поиска и реализации способов вовлечения семей в образовательную деятельность.
- Организация родительских дней, в которые родители (законные представители) могут посещать уроки и внеурочные занятия.
- Организация работы семейных клубов, родительских гостиных, предоставляющих родителям, педагогам и обучающимся площадку для совместного досуга и общения, с обсуждением актуальных вопросов воспитания.
- Организация проведения тематических собраний (в том числе по инициативе родителей), на которых родители смогут получать советы по вопросам воспитания, консультаций психологов, врачей, социальных работников, служителей традиционных российских религий, обмен опытом.
- Организация родительских форумов на интернет-сайте общеобразовательной организации, интернет-сообществ, групп с участием педагогов, для обсуждения интересующих родителей вопросов.
- Организация участия родителей в психолого-педагогических консилиумах в случаях, предусмотренных нормативными документами о психолого-педагогическом консилиуме в общеобразовательной организации в соответствии с порядком привлечения родителей (законных представителей).
- Организация привлечения родителей (законных представителей) к подготовке и проведению классных и общешкольных мероприятий.
- Организация целевого взаимодействия с законными представителями детей-сирот, оставшихся без попечения родителей, приёмных детей.

- Организация трансляции опыта по взаимодействию образовательной организации и родителей в процессе реализации рабочей программы воспитания.
 - Использование возможностей участия в федеральном проекте «Классная страна», который аккумулирует передовые идеи по развитию детского туризма.
 - Использование для закупки туристического оборудования средств грантов, спонсорской помощи.
- Оптимизация расходов, планирование материально-технического оснащения, необходимого для реализации программы краеведения или школьного туризма.
- Интеграция туристско-краеведческой деятельности в программу воспитания общеобразовательной организации.
 - Анализ и экспертиза качества школьных программ краеведения и школьного туризма.
 - Принятие мер по привлечению и мотивации обучающихся к поисковой и краеведческой деятельности, детскому познавательному туризму.
 - Организация деятельности рабочей группы по модернизации программ краеведения и школьного туризма:
 - реализация программ урочной и внеурочной деятельности, дополнительного образования по краеведению и школьному туризму;
 - организация профильных каникулярных отрядов, слетов, мастер-классов, экскурсий, конкурсов по краеведению и школьному туризму;
 - организация сетевого взаимодействия с организациями-партнерами, курирующими программы краеведения и школьного туризма в районе, крае.
 - Организация систематического административного контроля реализации программ краеведения и школьного туризма в общеобразовательной организации.

Здоровье

- Определение сетевых партнеров (предприятия, организации) в ближайшем окружении или дистанционно, которые могли бы предоставить школе ресурсы (профессиональные кадры, материально-техническую базу, образовательные ресурсы).
- Разработка в программе воспитания в разделе "Виды, формы и содержание воспитательной деятельности" вариативного модуля "Школьные спортивные клубы", планирование мероприятий.
- Обеспечение материально-технической базы для организации спортивной инфраструктуры в соответствии с требованиями СанПин.

- Заключение договоров сетевого взаимодействия с образовательными организациями для использования их материально-технических ресурсов/помещений.

Определение сетевых партнеров (предприятия, организации) в ближайшем окружении или дистанционно, которые могли бы предоставить школе ресурсы (профессиональные кадры, материально-техническую базу, образовательные ресурсы).

- Определение сетевых партнеров (предприятия, организации) в ближайшем окружении или дистанционно, которые могли бы предоставить школе ресурсы (профессиональные кадры, материально-техническую базу, образовательные ресурсы).

- Привлечение спонсоров, родительской общественности, рациональное использование средств в рамках ПФХД, развитие платных образовательных услуг.

- Обеспечение прохождения курсовой подготовки педагогов по вопросам подготовки обучающихся к соревнованиям.

- Обеспечение прохождения курсовой подготовки педагогов по вопросам подготовки обучающихся к соревнованиям.

- Определение сетевых партнеров (предприятия, организации) в ближайшем окружении или дистанционно, которые могли бы предоставить школе ресурсы (профессиональные кадры, материально-техническую базу, образовательные ресурсы).

Привлечение спонсоров, родительской общественности, рациональное использование средств в рамках ПФХД, развитие платных образовательных

Творчество

- Направление запроса в ЦНППМ на формирование ИОМ для педагога.

- Организация обучения педагогических работников, профессиональной переподготовки кадров.

- Привлечение к реализации образовательных программ "Кружка НТИ" специалистов, имеющих среднее профессиональное или высшее образование, отвечающее квалификационным требованиям, указанным в квалификационных справочниках, и (или) профессиональным стандартам.

- Привлечение к реализации дополнительных общеобразовательных программ обучающихся по образовательным программам высшего образования по специальностям и направлениям подготовки, соответствующим направлениям дополнительных общеобразовательных программ, реализуемых технологическим кружком, и успешно прошедших промежуточную аттестацию не менее чем за два года обучения.

- Кадровое обеспечение (организация обучения педагогических работников, привлечение квалифицированных специалистов из других организаций, предприятий) для работы кружков технической и естественно-научной направленностей.

- Проведение мониторинга ресурсов внешней среды для реализации программ дополнительного образования.

- Заключение договоров о реализации программ дополнительного образования в сетевой форме.
- При планировании реализации программ технологического "Кружка НТИ", организация образовательной деятельности в сетевой форме с привлечением ресурсов детских технопарков "Кванториум", мобильных технопарков "Кванториум", центров цифрового образования "IT-куб", центров "Дом научной коллаборации" и прочих организаций, деятельность которых направлена на развитие технического творчества обучающихся (в случае отсутствия у общеобразовательной организации необходимого оборудования, средств обучения и воспитания).
- Обеспечить деятельность по привлечению внебюджетного финансирования для восполнения ресурсов.
- Организовать проведение мониторинга условий/ресурсов (материальных, информационно-технических, кадровых) для организации на базе общеобразовательной организации кружков технической и естественно-научной направленностей.
- Материально-техническое обновление образовательной среды, приспособление помещений, использование возможностей трансформирования, зонирования школьного пространства, использование/приобретение высокотехнологичного оборудования для организации работы кружков технологической и естественно-научной направленности.
- Проведение мониторинговых исследований: ресурсных условий и материально-технических условий для организации школьных творческих объединений (школьный театр, школьный музей, школьный музыкальный коллектив, школьный медицентр (телевидение, газета, журнал) и др.); интересов, склонностей, образовательных потребностей обучающихся в функционировании школьных творческих объединений (школьный театр, школьный музей, школьный музыкальный коллектив, школьный медицентр (телевидение, газета, журнал) и др.); создания техносферы школы, материально-технического обновления образовательной среды посредством рационального использования школьных пространств–зданий, помещений (классы, залы, коридоры и т.д.), территорий, модернизации учебных помещений; использования возможностей трансформирования, зонирования школьного пространства для обучающихся, мест для занятий творчеством, самостоятельностью, осуществления любой другой деятельности.
- Организация деятельности школьных творческих объединений в сетевой форме.
- Привлечение специалистов из других организаций к созданию и функционированию школьных творческих объединений (школьный театр, школьный музей, школьный музыкальный коллектив, школьный медицентр (телевидение, газета, журнал) и др.)
- Привлечение обучающихся к участию в творческих объединениях (школьный театр, школьный музей, школьный музыкальный коллектив, школьный медицентр (телевидение, газета, журнал) и др.)

- Информирование, привлечение родителей (законных представителей) к созданию творческих объединений (школьный театр, школьный музей, школьный музыкальный коллектив, школьный медицентр (телевидение, газета, журнал) и др.)
- Создание системы мотивирования/стимулирования организаторов и участников творческих объединений (школьный театр, школьный музей, школьный музыкальный коллектив, школьный медицентр (телевидение, газета, журнал) и др.).
- Разработка в программе воспитания в разделе "Виды, формы и содержание воспитательной деятельности" вариативного модуля "Школьный музей", планирование мероприятий.
- Обеспечение взаимодействия (заключение договоров) с организациями культуры и искусств по привлечению специалистов (в том числе в сетевой дистанционной форме) для разработки и реализации дополнительной образовательной программы «Школьный музей».
- Обучение (в том числе на базе организаций культуры и искусств) педагогических работников разработке и реализации программы школьного музея, организации его функционирования.
- Создание материально-технических условий для реализации программы школьного музея.
- Изучение интересов, склонностей, образовательных потребностей обучающихся в функционировании школьного музея; привлечение педагогов дополнительного образования для разработки и реализации дополнительной образовательной программы «Школьный музей».
- Привлечение обучающихся к обучению по программе «Школьный музей», организации деятельности музея.
- Организация инфраструктурной сетевой среды для реализации программ школьного музея.
- Материально-техническое обновление образовательной среды, приспособление помещений, использование возможностей трансформирования, зонирования школьного пространства, использование/приобретение высокотехнологичного оборудования.

Профориентация

- Сохранение полученного уровня, продолжение систематической работы.
- Разработка системы подготовки к чемпионатам по профмастерству.

Учитель. Школьная команда

- Проведение мониторинга участия педагогов в конкурсном движении (за три последних года).

- Создание системы мотивирования/стимулирования педагогических работников, занимающих активную позицию в конкурсном движении, принимающих участие в профессиональных конкурсах.
 - Разработка локального акта о системе материального и нематериального стимулирования участников профессиональных конкурсов, синхронизация его с положением об оплате труда и коллективным договором.
 - Повышение мотивации педагога в необходимости участия в конкурсном движении.
 - Создание системы стимулирования инициативы и активизации творчества педагогических работников.
 - Разработка для педагогов календаря активностей (очные и дистанционные конкурсы профмастерства, олимпиады и диктанты, обучающие семинары и конференции и т.д.).
 - Организация адресного методического сопровождения в профессиональном развитии педагогических работников и управленческих кадров до 35 лет в первые три года работы.
 - Организация взаимообучения педагогических работников и управленческих кадров (в том числе – в формате внутрикорпоративного обучения, тренингов по командообразованию).
 - Включение в план методической работы актуальных направлений (госполитика, учет дефицитов и ресурсов ОО и т.д.).
 - Разработка плана мероприятий по выявлению и распространению передового педагогического опыта.
 - Формирование банка успешных «командных» педагогических и управленческих практик и их тиражирование.
 - Обеспечение адресного методического сопровождения, в т.ч. и для выявления потенциальных участников профессиональных конкурсов.
 - Осуществление методического сопровождения педагогов, участвующих в конкурсах профессионального мастерства.
 - Формирование модели методического взаимодействия с другими ОО.
 - Привлечение педагогических работников к участию в мероприятиях в качестве эксперта, члена жюри, руководителя краткосрочного проекта.
 - Создание системы наставничества, тьюторства, сопровождения педагога в подготовке к профессиональному конкурсу.
 - Обеспечение участия педагогов в публичных мероприятиях разных уровней: конференциях, круглых столах, семинарах, мастер-классах и т.д.
 - Методическое сопровождение кандидата на победителя/призера конкурса по принципу "равный" учит "равного".
 - Обеспечение формирования необходимых компетенций у педагога для участия и победы в конкурсах.
- Создание системы наставничества, тьюторства, сопровождения педагога в подготовке к профессиональному конкурсу
- Обеспечение методического сопровождения и подготовки педагогов к участию в конкурсах профессионального мастерства.

- Методическое сопровождение кандидата на победителя/призера конкурса по принципу "равный" учит "равного".
- Привлечение к подготовке педагогов, участвующих в конкурсах профессионального мастерства, победителей и призеров профессиональных конкурсов прошлых лет, педагогов-авторов уникальных образовательных методик.
- Создание системы наставничества, тьюторства, сопровождения педагога в подготовке к профессиональному конкурсу. Применение различных видов наставничества: виртуальное (дистанционное), в группе, краткосрочное или целеполагающее, реверсивное, ситуационное, скоростное консультационное, традиционную форму («один на один»).
- Разработка плана мероприятий по выявлению, изучению, распространению эффективных педагогических практик. Формирование банка авторов успешных «командных» педагогических и управленческих практик.
- Привлечение педагогических работников к участию в мероприятиях в качестве эксперта, члена жюри, руководителя проекта.
- Разработка для педагогов, участвующих в конкурсах профессионального мастерства, календаря активностей (очные и дистанционные конкурсы профмастерства, олимпиады и диктанты, обучающие семинары и конференции и т.д.). Организация участия педагогов, участвующих в конкурсах профессионального мастерства, в публичных мероприятиях разных уровней: конференциях, круглых столах, семинарах, мастер-классах и т.д.
- Создание системы мотивирования/стимулирования педагогических работников, занимающих активную позицию в конкурсном движении, принимающих участие в профессиональных конкурсах.
- Осуществление профилактики профессионального выгорания педагогов, участвующих в конкурсах профессионального мастерства.
- Информационная поддержка финалистов и победителей профконкурсов (билборды, видеоролики, интервью в СМИ и т.п.).

Школьный климат

- Организация переподготовки педагогического работника на специальность «учитель-дефектолог».
- Привлечение в качестве совместителей специалистов из других общеобразовательных организаций к выполнению функций учителя-дефектолога, проведению обучающих семинаров по развитию системы работы по оказанию помощи целевым группам обучающихся.
- Решение кадрового вопроса путем привлечения учителя-дефектолога в рамках сетевого взаимодействия.
- Решение кадрового вопроса путем принятия штатного специалиста (учителя-дефектолога).

- Взаимодействие (в том числе с использованием дистанционных образовательных технологий) с ресурсными центрами, медицинскими учреждениями.
- Привлечение внебюджетных средств с целью оборудования кабинета педагога-психолога автоматизированным рабочим местом.

Образовательная среда

- Организация обучения управленческой команды использованию информационной системы в управлении образовательной. Осуществление поиска источников дополнительного финансирования. Выделение помещения для организации школьного библиотечного информационного центра (модернизация школьного пространства, использование возможностей трансформирования, зонирования школьного пространства).
- Разработка и утверждение в установленном порядке ЛА, регламентирующего функционирование школьного библиотечного информационного центра.
- Внесение в ЛА организации изменений, регламентирующих проведение персонифицированного и адаптивного обучения, смешанного обучения, работу со STEM, STEAM технологиями с использованием ИБЦ.
- Решение кадрового вопроса путем привлечения внешнего совместителя, или путем привлечения специалиста в рамках сетевого взаимодействия, или путем принятия штатного специалиста.
- Осуществление анализа ситуации, изыскание резервов, разработка модели «Школы полного дня».

Общий вывод:

Выше перечислены возможные управленческие решения для устранения дефицитов, выявленных в результате диагностики. При разработке проектов программы развития (см. раздел 4.2) будут выбраны конкретные решения и действия. Необходимо отметить, что в настоящий момент, как отмечалось в разделах 1 и 2, лицей 29 города Омска закрыт на капитальный ремонт. Ориентировочный срок окончания ремонта – середина 2025 года. В этих условиях в ближайшее время объективно не могут быть устранены дефициты по созданию школьного музей, информационно-библиотечного центра, организации автоматизированных рабочих мест для педагога-психолога и обучающихся с ОВЗ, также организованы спортивные соревнования и создан туристический кружок, в связи с отсутствием помещений. Устранение данных дефицитов планируется по окончании капитального ремонта и войдет в следующую программу развития, в рамках данной намечается только изучение возможностей для устранения данных дефицитов, разработка проектов и рабочих программ допобразования и внеурочной деятельности.

4.2. Управленческие решения, направленные на устранение причин возникновения дефицитов

Задачи проекта по магистральным направлениям	Планируемые результаты	Сроки реализации	Перечень мероприятий	Ресурсное обеспечение	Целевые индикаторы результативности	Система оценки результатов и контроля реализации
<p>Проект «Школа равных возможностей»</p> <p>Цель: устранение дефицитов по магистральным направлениям «Знание», «Здоровье», «Творчество», «Профорентация», «Школьный климат», «Образовательная среда»</p> <p>Руководители проектной группы: заместители директора Е.В. Азарова, В.П. Задворнова</p>						
<p>Знание</p> <p>Реализация обновленных ФГОС, ФООП, АООП. Повышение качества образования. Увеличение процента призеров и победителей ВСОШ на муниципальном и региональном этапах. Реализация адаптированных образовательных программ для детей с ОВЗ в соответствии с нозологией. Осуществление самодиагностики образовательной организации, на</p>	<p>В рамках реализации обновленных ФГОС, ФООП, АООП ежегодно обновляются рабочие программы по предметам, по мере изведения нормативных актов вносятся изменения в ООП НОО, ООП ООО, ООП СОО; цели, задачи и содержание образования строго соответствует стандарту. Обучающиеся активно участвуют во ВСОШ, увеличено число призеров и</p>	<p>2024-2027</p>	<p>Корректировка основных образовательных и рабочих программ. Заседания методического совета и предметных кафедр. Повышение квалификации педагогов по вопросам подготовки к олимпиадам. Разработка и развитие ИОМ для 2 целевых групп обучающихся (обучающихся, проявивших выдающие способности; обучающихся с ОВЗ). Создание системы подготовки к олимпиадам, разработка программ подготовки к</p>	<p>Нормативно-правовые, материально-технические, кадровые</p>	<p>Сохранение высокого уровня, достижение 199 баллов. 100% обучающихся с ОВЗ получают психолого-педагогическую помощь, с ними ведется коррекционная работа, обучение происходит по индивидуальным адаптированным основным образовательным программам. Призеры и победители на муниципальном уровне составляют не менее 30% обучающихся, на региональном и всероссийском уровнях - не менее 10%</p>	<p>ВПр, ГИА, ВСОКО, мониторинг участия в олимпиадах</p>

Задачи проекта по магистральным направлениям	Планируемые результаты	Сроки реализации	Перечень мероприятий	Ресурсное обеспечение	Целевые индикаторы результативности	Система оценки результатов и контроля реализации
определение уровня соответствия модели «Школа Минпросвещения России» с учётом 8 магистральных направлений	победителей муниципального этапа, есть призы регионального этапа. Создано единое образовательное пространство и предоставляются равные условия для каждого обучающегося, организовано инклюзивное образование, реализуются адаптированные образовательные программы для детей с ОВЗ, ведется коррекционная работа с детьми ОВЗ в соответствии с рекомендациями ПМК, реализуются программы реабилитации и абилитации детей-инвалидов, в соответствии с ИПРА		интеллектуальным курсам в рамках внеурочной деятельности, проведение занятий по подготовке к муниципальному и региональному этапу ВСОШ. Участие обучающихся в фестивалях, чемпионатах, научно-практических конференциях, конкурсах, турнирах. Участие педагогов в семинарах, конференциях с целью распространения опыта. Анкетирование участников проекта (удовлетворенность). Самодиагностика. Подготовка аналитической справки по результатам работы.			

Задачи проекта по магистральным направлениям	Планируемые результаты	Сроки реализации	Перечень мероприятий	Ресурсное обеспечение	Целевые индикаторы результативности	Система оценки результатов и контроля реализации
<p>Здоровье Развитие спортивных способностей обучающихся. Определение сетевых партнеров. Создание школьных спортивных клубов.</p>	<p>Повышена квалификация педагогов. Заключены сетевые договоры. Созданы школьные спортивные клубы.</p>	<p>2025-2027</p>	<p>Мониторинг окружения с целью выявления потенциальных сетевых партнеров. Разработка программ и планов работы клубов. Сдача норм ГТО. Заключение сетевых договоров. Проведение занятий секций. Организация соревнований различного уровня. Прохождение педагогами курсов повышения квалификации. Участие школьников в СПТ.</p>	<p>Кадровые, материально-технические, финансовые</p>	<p>3 спортивных секции</p>	<p>Результаты спортивных соревнований, мониторинг участия в соревнованиях</p>
<p>Творчество Обеспечение разнообразия и доступности дополнительного образования с учетом потребностей и возможностей детей. Развитие</p>	<p>Обновляется программа воспитания за счет включения новых направлений вариативной части (туризм, краеведение, музейное дело и др.) Активное участие</p>	<p>2025-2027</p>	<p>Разработка и утверждение плана внеурочной деятельности. Проведение занятий внеурочной деятельности. Дополнительное образование.</p>	<p>Кадровые</p>	<p>100% обучающихся включены во внеурочную деятельность. Не менее 2 лицейских мероприятий и 1 более высокого уровня на каждого ученика в четверть, не менее 20% призеров и победителей</p>	<p>Мониторинг участия обучающихся в соревнованиях</p>

Задачи проекта по магистральным направлениям	Планируемые результаты	Сроки реализации	Перечень мероприятий	Ресурсное обеспечение	Целевые индикаторы результативности	Система оценки результатов и контроля реализации
интеллектуальных и творческих способностей обучающихся. Увеличение количества обучающихся, вовлеченных во внеурочную деятельность. Увеличение количества призеров и победителей различных мероприятий не ниже муниципального уровня.	обучающихся в творческих мероприятиях разных уровней.		Разработка программ по туризму и краеведению. Проведение занятий по программам. Организация участия обучающихся в мероприятиях. Проведение мониторинга участия и призерства в мероприятиях разных уровней.			
Профориентация Развитие детского самоуправления; продолжение активной профориентационной работы.	Развивается детское самоуправление, на базе лица есть первичная ячейка Всероссийского движения детей и молодежи «Движение первых», действуют волонтерские отряды	2024-2027	Проведение выборов актива классов. Проведение выборов президента лица. Регистрация членов первичной ячейки Создания волонтерского отряда. Участие в мероприятиях проекта «Билет в будущее».	Нормативно-правовые, кадровые, материально-технические	не менее 5 человек от каждого класса участвуют в самоуправлении	Статистика участия в мероприятиях, профориентационное тестирование, мониторинг поступления в колледжи и вузы

Задачи проекта по магистральным направлениям	Планируемые результаты	Сроки реализации	Перечень мероприятий	Ресурсное обеспечение	Целевые индикаторы результативности	Система оценки результатов и контроля реализации
<p>Школьный климат Сохранение контингента обучающихся в условиях закрытия лицеза на капитальный ремонт. Создание условий для комфортного обучения и взаимодействия детей различных социальных групп. Открытие ставки учителя-дефектолога.</p>	<p>Оказывается социальная, психологическая и логопедическая помощь отдельным группам обучающихся, открыта ставка дефектолога</p>	<p>2024-2026</p>	<p>Дефектологическая помощь детям с ОВЗ. Мероприятия, направленные на профилактику межличностных конфликтов. Выявление целевых групп детей, нуждающихся в адресной психологической помощи и выстраивание системы работы с ними.</p>	<p>Кадровые</p>	<p>Сохранение не менее 90% контингента</p>	<p>Анкетирование обучающихся с целью выявления уровня комфортности среды</p>
<p>Образовательная среда Проведение внутреннего мониторинга соответствия аккредитационным показателям. Расширение возможностей социального партнёрства для реализации профильного</p>	<p>Педагоги и обучающиеся используют при обучении цифровые образовательные ресурсы, в частности: ЦОС «Моя школа», ЦОП «Сферум», образовательные порталы «Учи.ру» и другие; в учреждении функционирует сайт, который содержит актуальную</p>	<p>2024-2027</p>	<p>Поиск сетевых партнеров, заключение договоров и проведение занятий на базе вузов. Капитальный ремонт. Модернизация оборудования кабинетов. По окончании капитального ремонта модернизация школьного пространства путем зонирования. Открытие технопарка и проведение в нем</p>	<p>Финансовые, материально-технические</p>	<p>100% использование ЦОП «Сферум», 100% поступление выпускников в вузы (11 класс), 100% ведение портфолио классов, 90% обучающихся – участники олимпиад и проектов в электронном формате</p>	<p>Высокие показатели сдачи профильных ЕГЭ в профильных классах. Мониторинг участия и призерства в различных мероприятиях. Мониторинг</p>

Задачи проекта по магистральным направлениям	Планируемые результаты	Сроки реализации	Перечень мероприятий	Ресурсное обеспечение	Целевые индикаторы результативности	Система оценки результатов и контроля реализации
<p>обучения на уровне среднего общего образования и обеспечения конкурентоспособности выпускников, использование сетевого взаимодействия. Проведение капитального ремонта здания лицея и модернизация оборудования учебных кабинетов, спортивного зала, столовой, восстановление бассейна. Цифровизация образовательной деятельности;</p>	<p>информацию в соответствии с нормативными документами; ведется электронный журнал в системе Дневник. проведен капитальный ремонт здания лицея, модернизировано оборудование кабинетов физики, химии, биологии, информатики, спортивного зала, столовой. по завершении капитального ремонта здания открыт мобильный технопарк на базе лицея, восстановлен бассейн</p>		<p>внеурочных занятий. Регистрация детей в ЦОС «Моя школа». Использование на уроках и во внеурочной деятельности ЦОР.</p>			<p>технической оснащенности и оборудования помещений.</p>
<p>Проект «Школа активных родителей» Цель: устранение дефицитов по магистральному направлению «Воспитание» Руководитель проектной группы: заместитель директора Н.К. Бочкова</p>						
<p>Воспитание Повышение уровня вовлеченности</p>	<p>Родители вовлечены в реализацию программы</p>	<p>2024-27</p>	<p>Отсутствие семей на учете, отсутствие детей на</p>	<p>Правовые, материально-технические</p>	<p>не менее 30 % родителей, не менее 1 мероприятия с участием родителей в</p>	<p>Мониторинг участия родителей,</p>

Задачи проекта по магистральным направлениям	Планируемые результаты	Сроки реализации	Перечень мероприятий	Ресурсное обеспечение	Целевые индикаторы результативности	Система оценки результатов и контроля реализации
<p>родителей в образовательный процесс за счет привлечения их к разработке программы воспитания, к участию в профориентационной, проектной и воспитательной работе школы и проведению совместных мероприятий</p>	<p>воспитания родители активно участвуют в профориентационной, проектной и воспитательной работе школы, семья – активный участник воспитательного процесса</p>		<p>ВШК, отсутствие правонарушений среди обучающихся, усиление родительского контроля и участия в организации и проведении мероприятий, культурно-массовые и спортивные мероприятия, участие родителей в совете учреждения, конфликтной комиссии, собрания общешкольного родительского комитета (2 раза в год), «Родительский всеобуч»: профилактические родительские собрания по параллелям, тематические собрания в классах и на параллелях (по графику), в том числе посвященные организации и проведению ГИА</p>		<p>четверть в каждом классе, 2 представителя родительской общешкольной от каждого класса – члены общешкольного родительского комитета</p>	<p>анкетирование удовлетворенности родителей</p>

Задачи проекта по магистральным направлениям	Планируемые результаты	Сроки реализации	Перечень мероприятий	Ресурсное обеспечение	Целевые индикаторы результативности	Система оценки результатов и контроля реализации
<p>Проект «Школа профессионального роста» Цель: устранение дефицитов по магистральному направлению «Учитель. Школьная команда» Руководитель проектной группы: директор Ю.Ю. Агафонова</p>						
<p>Сохранение педагогических кадров в условиях закрытия лицея на капитальный ремонт и пополнение коллектива квалифицированными кадрами, способными решать задачи модернизации образования и обеспечить высокое качество образования, непрерывно повышающими свою квалификацию, аттестованными на 1 или высшую категорию, активно принимающими участие в конкурсах профессионального мастерства</p>	<p>Педагоги имеют программы саморазвития, педагоги аттестованы на 1 и высшую категорию, за исключением молодых специалистов, активно распространяют опыт, вовлечены в систему наставничества; участвуют в конкурсах профессионального мастерства, повышают квалификацию</p>	<p>2024-27</p>	<p>Аттестация педагогов (по плану), Методические мероприятия (семинары, мастер-классы, педсоветы и т.д.) – по графику не реже 2 мероприятий в четверть внутри лицея. Участие в заседаниях городских методических объединений, представление опыта на конференциях. Участие в работе жюри ВСОШ и конкурсов. Участие в работе экспертных комиссий при проверке ГИА, ЕГЭ, ВПР и т.д. Регулярное повышение квалификации (по плану). Саморазвитие. Участие в конкурсах.</p>	<p>Кадровое, финансовое</p>	<p>70% аттестованы, 100% имеют программы саморазвития, 10% в год распространяют опыт на уровне выше лицейского, не менее 1 педагога участвует в конкурсах из перечня Министерства просвещения, повышении квалификации – не реже, чем 1 раз в 3 года</p>	<p>Аттестационные листы, грамоты, справки, публикации, портфолио педагогов, удостоверения о повышении квалификации</p>

5. Ожидаемые результаты реализации Программы развития (повышение, сохранение уровня)

В результате реализации Программы развития ожидается сохранение высокого уровня по всем показателям, повышение его на несколько единиц, а также повышение уровня по показателю «Воспитание» (со среднего до высокого).

В результате должно произойти улучшение качества предоставляемых образовательных услуг через обновление структуры и содержания образовательного процесса с учетом внедрения инновационных подходов, информатизация образовательного процесса и управления, делопроизводства.

Реализация Программы развития приведет к расширению перечня образовательных возможностей, социально-образовательных партнерств, что будет способствовать созданию эффективной профильной системы обучения и развитию проектной деятельности обучающихся.

Должно произойти повышение эффективности по работе с одаренными и талантливыми детьми, повышение профессиональной компетентности педагогов, в том числе в области овладения инновационными образовательными и метапредметными технологиями за счет прохождения повышения квалификации и переподготовки работников, участия в региональных и федеральных профессиональных мероприятиях.

В итоге это приведет к повышению уровня удовлетворенности участников образовательного процесса и уменьшению замечаний от органов надзора и контроля в сфере охраны труда и безопасности.

6. Механизмы реализации Программы развития

Наименование блока	Наименование ресурсов	Наличие (по факту): количество и характеристики	Требуемые ресурсы	Источники получения/приобретения
1. Нормативное правовое обеспечение (ЛНА)	Методическое обеспечение	Имеются необходимые ЛНА, изменяются по необходимости (окончание срока действия) или в связи с обновлением нормативной базы	Методическое сопровождение педагогических работников, системная деятельность по обеспечению достижения показателей. Трансляция опыта в вопросах образования обучающихся с ОВЗ, с инвалидностью, по взаимодействию лица и родителей в процессе реализации рабочей программы воспитания на семинарах, тренингах, конференциях и иных мероприятиях. Выделены часы внеурочной деятельности на школьное краеведении, спортивные секции. Привлечение обучающихся к участию в массовых физкультурно-спортивных мероприятиях и к участию в ВФСК «ГТО». Введение ставки дефектолога. Договоры сетевого взаимодействия.	Работа административной школьной команды
2. Материально-техническое обеспечение	Материально-техническая база	Капитальный ремонт	Замена устаревших ТСО, организация технического оснащения учебных мест детей с ОВЗ, рабочего места педагога-психолога.	Бюджетные и внебюджетные поступления
3. Кадровые ресурсы	Педагогические работники	Неполная укомплектованность лица педагогическими работниками	Дефектолог	Открытые ставки
4. Финансовые ресурсы	Бюджетные средства	Бюджетное финансирование	Бюджетное и внебюджетное финансирование	Планирование бюджета лица
5. Иное (при необходимости)				

7. Критерии и показатели оценки реализации Программы развития

Задача	Описание результата	Количественные показатели
<p>1. Проведение самодиагностики образовательной организации, определение уровня соответствия модели «Школа Минпросвещения России», управленческий анализ и проектирование условий перехода на следующий уровень соответствия модели «Школа Минпросвещения России» с учётом 8 магистральных направлений развития;</p> <p>2. создание единого образовательного пространства и равных условий для каждого обучающегося, в том числе реализация адаптированных образовательных программ для детей с ОВЗ в соответствии с нозологией;</p> <p>3. цифровизация образовательной деятельности;</p> <p>4. реализация обновленных ФГОС, ФООП, АООП;</p>	<p>1. Проведена самодиагностика образовательной организации, определен уровень соответствия модели «Школа Минпросвещения России» и намечен и достигнут следующий уровень соответствия модели «Школа Минпросвещения России» с учётом 8 магистральных направлений развития;</p> <p>2. создано единое образовательное пространство и предоставляются равные условия для каждого обучающегося, организовано инклюзивное образование, реализуются адаптированные образовательные программы для детей с ОВЗ, оказывается социальная, психологическая и логопедическая помощь отдельным группам обучающихся, ведется коррекционная работа с детьми ОВЗ в соответствии с рекомендациями ПМК, реализуются программы реабилитации и абилитации детей-инвалидов, в соответствии с ИПРА, открыта ставка дефектолога;</p> <p>3. педагоги и обучающиеся используют при обучении цифровые образовательные ресурсы, в частности: ЦОС «Моя школа», ЦОП «Сферум», образовательные порталы «Учи.ру» и другие; в учреждении функционирует сайт, который содержит актуальную информацию в соответствии с нормативными документами; ведется электронный журнал в системе Дневник.ру;</p> <p>4. в рамках реализации обновленных ФГОС, ФООП,</p>	<p>1. Сохранение высокого уровня, достижение 199 баллов</p> <p>2. 100% обучающихся с ОВЗ получают психолого-педагогическую помощь, с ними ведется коррекционная работа, обучение происходит по индивидуальным адаптированным основным образовательным программам</p> <p>3. 100%</p> <p>4. 100%</p>

<p>5. проведение внутреннего мониторинга соответствия аккредитационным показателям;</p> <p>6. обеспечение разнообразия и доступности дополнительного образования с учетом потребностей и возможностей детей;</p> <p>7. расширение возможностей социального партнёрства для реализации профильного обучения на уровне среднего общего образования и обеспечения конкурентоспособности выпускников, использование сетевого взаимодействия;</p> <p>8. повышение качества образования и получение высоких результатов сдачи ГИА и выполнения всероссийских проверочных работ, отсутствие обучающихся, не освоивших образовательные программы;</p> <p>9. развитие интеллектуальных, творческих, спортивных способностей обучающихся, увеличение количества обучающихся, вовлеченных во внеурочную деятельность, а также качества участия в различных мероприятиях;</p> <p>10. увеличение процента призеров и победителей олимпиад, конкурсов,</p>	<p>АООП ежегодно обновляются рабочие программы по предметам, по мере изведения нормативных актов вносятся изменения в ООП НОО, ООП ООО, ООП СОО; цели, задачи и содержание образования строго соответствует стандарту;</p> <p>5. проводится внутренний мониторинг лица на соответствия аккредитационным показателям;</p> <p>6. осуществляется дополнительное образование обучающихся с учетом их потребностей и возможностей, предлагаются разнообразные внеурочные занятия и курсы дополнительного образования, функционируют спортивные секции, танцевальная студия, вокальный ансамбль, театр, медиацентр, открыт мобильный технопарк "Кванториум";</p> <p>7. заключены сетевые договоры на занятия обучающихся в технических кружках и спортивных секциях на базе других учебных заведений.</p> <p>8. стабильное качество образования, отсутствуют отрицательные результаты ГИА и обучающиеся, не получившие аттестат в 9 или 11 классе, а также обучающиеся, оставшиеся на повторное обучение, всероссийские проверочные работы выполняют не ниже базового уровня;</p> <p>9. обучающиеся активно участвуют в мероприятиях (интеллектуальных, творческих, спортивных) разного уровня (от лицейского до международного);</p> <p>10. увеличилось количество призеров и победители олимпиад, конкурсов, соревнований на</p>	<p>5. ежегодно</p> <p>6. 100% обучающихся, не менее 3 спортивных секций, 4 творческих студий, 1 технопарка</p> <p>7. не менее 2 договоров</p> <p>8. не ниже 60% качества, 100% сдача ГИА, ВПР выполняют не ниже базового уровня не менее 90% обучающихся</p> <p>9. не менее 2 лицейских мероприятий и 1 более высокого уровня на каждого ученика в четверть</p> <p>10. призеры и победители на муниципальном уровне</p>
--	--	---

<p>соревнований на региональном и всероссийском уровнях;</p> <p>11. продолжение активной профориентационной работы;</p> <p>12. развитие детского самоуправления;</p> <p>13. сохранение контингента обучающихся в условиях закрытия лицея на капитальный ремонт;</p> <p>14. сохранение педагогических кадров в условиях закрытия лицея на капитальный ремонт и пополнение коллектива квалифицированными кадрами, способными решать задачи модернизации образования и обеспечить высокое качество образования;</p> <p>15. повышение уровня вовлеченности родителей в образовательный процесс за счет привлечения их к профориентационной, проектной и воспитательной работе школы</p>	<p>муниципальном, региональном и всероссийском уровнях, развивается система наставничества по модели «педагог- ученик»;</p> <p>11. обучающиеся основного и среднего общего образования вовлечены в реализацию профориентационного проекта «Билет в будущее», для реализации профильного обучения на уровне среднего общего образования и обеспечения конкурентоспособности выпускников заключены соглашения с ведущими вузами города, осуществляется сотрудничество с технопарком «Кванториум»;</p> <p>12. развивается детское самоуправление, на базе лицея есть первичная ячейка Всероссийского движения детей и молодежи «Движение первых», действуют волонтерские отряды,</p> <p>13. сохранен контингент обучающихся и педагогов в условиях закрытия лицея на капитальный ремонт;</p> <p>14. 70% педагогов аттестованы на 1 и высшую категорию, за исключением молодых специалистов, 100% педагогов имеют программы саморазвития, активно участвуют в вебинарах, семинарах, непрерывно повышая квалификацию, не менее 10% педагогов ежегодно распространяют опыт в городском педагогическом сообществе, не менее 1 педагога ежегодно участвует в профессиональных конкурсах, развивается система наставничества по модели «опытный педагог — молодой специалист»;</p> <p>15. родители активно участвуют в профориентационной, проектной и воспитательной работе школы, семья – активный участник воспитательного процесса;</p>	<p>составляют не менее 30% обучающихся, на региональном и всероссийском уровнях - не менее 10%</p> <p>11. 100%</p> <p>12. не менее 5 человек от каждого класса участвуют в самоуправлении</p> <p>13. 100%</p> <p>14. 70% педагогов аттестованы, 100% педагогов имеют программы саморазвития, не менее 10% распространяют опыт, не менее 1 педагога участвует в конкурсах</p> <p>15. не менее 30 % родителей</p>
---	--	---

<p>и проведения совместных мероприятий;</p> <p>16. проведение капитального ремонта здания лицея и модернизация оборудования учебных кабинетов, спортивного зала, столовой, восстановление бассейна.</p>	<p>16. проведен капитальный ремонт здания лицея, модернизировано оборудование кабинетов физики, химии, биологии, информатики, спортивного зала, столовой. по завершении капитального ремонта здания открыт мобильный технопарк на базе лицея, восстановлен бассейн.</p>	<p>16. 100%</p>
---	---	-----------------

8. Дорожная карта реализации Программы развития

Мероприятия	Срок реализации	Планируемый результат			Исполнитель	Ответственный
наименование мероприятия	плановая дата получения результата (дд.мм.гг)	фактическая дата (дд.мм.гг)	измеримый индикатор (показатель)	наименование продукта		
<p>Проект «Школа равных возможностей» Подпроект «Знание»/задача: Реализация обновленных ФГОС, ФООП, АООП, повышение качества образования, увеличение процента призеров и победителей ВСОШ на муниципальном и региональном этапах, реализация адаптированных образовательных программ для детей с ОВЗ в соответствии с психологией, осуществление самодиагностики образовательной организации, на определение уровня соответствия модели «Школа Минпросвещения России» с учётом 8 магистральных направлений</p>					<p>Должность и ФИО работника ОО, ответственного за выполнение задачи: заместитель директора Е.В. Азарова</p>	
<p>Корректировка основных образовательных и рабочих программ. Заседания методического совета и предметных кафедр. Повышение квалификации педагогов по вопросам подготовки к олимпиадам. Разработка и развитие ИОМ для 2 целевых групп обучающихся (обучающихся, проявивших выдающие способности; обучающихся с ОВЗ).</p>	<p>Август 2024, август 2025 5 раз в год по плану Сентябрь – ноябрь 2025 года Октябрь 2024</p>	<p>Август 2024, август 2025 Ежегодно: август, ноябрь, январь, март, май Сентябрь – ноябрь 2025 года Октябрь 2024</p>	<p>100% программ</p>	<p>ООП НОО, ООП ООО, ООП СОО, АООП НОО, АООП ООО; ИОМ обучающихся, Удостоверения о повышении квалификации, Диплому и грамоты призеров и победителей</p>	<p>Педагоги лица</p>	<p>Руководители предметных кафедр: О.В. Бубулич, М.Ю. Вишневская, Н.К. Козлова, Ю.А. Николаева, О.О. Шароватова</p>

Мероприятия	Срок реализации	Планируемый результат		Исполнитель	Ответственный	
<p>Создание системы подготовки к олимпиадам, разработка программ подготовки к интеллектуальным курсам в рамках внеурочной деятельности, проведение занятий по подготовке к муниципальному и региональному этапу ВСОШ.</p> <p>Участие обучающихся в фестивалях, чемпионатах, научно-практических конференциях, конкурсах, турнирах.</p> <p>Участие педагогов в семинарах, конференциях с целью распространения опыта.</p> <p>Анкетирование участников проекта (удовлетворенность).</p> <p>Самодиагностика.</p> <p>Подготовка аналитической справки по результатам работы.</p>			<p>Каждый обучающийся – участник не менее, чем в 2 мероприятиях в четверть</p> <p>20% педагогов</p>	<p>ВСОШ и других мероприятий.</p> <p>Программы внеурочной деятельности по подготовке к олимпиадам.</p> <p>Аналитическая справка.</p> <p>Анкетирование</p>		
<p align="center">Проект «Школа равных возможностей»</p> <p>Подпроект «Здоровье»/задача: Развитие спортивных способностей обучающихся, определение сетевых партнеров, создание школьных спортивных клубов.</p>				<p>Должность и ФИО работника ОО, ответственного за выполнение задачи: заместитель директора Е.В.</p>		

Мероприятия	Срок реализации	Планируемый результат		Исполнитель	Ответственный	
<p>Мониторинг окружения с целью выявления потенциальных сетевых партнеров.</p> <p>Разработка программ и планов работы клубов.</p> <p>Сдача норм ГТО.</p> <p>Заключение сетевых договоров.</p> <p>Проведение занятий секций.</p> <p>Организация соревнований различного уровня.</p> <p>Прохождение педагогами курсов повышения квалификации.</p> <p>Участие школьников в СПТ.</p>	<p>Март 2025</p> <p>Март-май 2025</p> <p>Февраль 2025, 2026, 2027</p> <p>Сентябрь-октябрь 2025</p> <p>Сентябрь 2025-май 2027</p> <p>Сентябрь 2026-май 2027</p> <p>Январь 2026-май 2026</p> <p>Ежегодно октябрь-ноябрь (2024, 2025, 2026)</p>	<p>Март 2025</p> <p>Март-май 2025</p> <p>Февраль 2025, 2026, 2027</p> <p>Сентябрь-октябрь 2025</p> <p>Сентябрь 2025-май 2027</p> <p>Сентябрь 2026-май 2027</p> <p>Январь 2026-май 2026</p> <p>Ежегодно октябрь-ноябрь (2024, 2025, 2026)</p>	<p>2-3 спортивных секции</p> <p>30% обучающихся сдают ГТО</p> <p>30% участников соревнований, 10% победителей</p> <p>100% участие в СПТ</p>	<p>Программы, значки ГТО, дипломы призеров и победителей, Мониторинговые таблицы, результаты СПТ</p>	<p>Азарова</p> <p>Учителя физической культуры, психолог, советник директора по воспитанию, старший вожатый, социальный педагог</p>	<p>Заместитель директора Н.К.Бочкова</p>
<p align="center">Проект «Школа равных возможностей»</p> <p>Подпроект «Творчество»/задача: Обеспечение разнообразия и доступности дополнительного образования с учетом потребностей и возможностей детей. Развитие интеллектуальных и творческих способностей обучающихся. Увеличение количества обучающихся, вовлеченных во внеурочную деятельность. Увеличение количества призеров и победителей различных мероприятий не ниже</p>				<p>Должность и ФИО работника ОО, ответственного за выполнение задачи: заместитель директора Н.К. Бочкова</p>		

Мероприятия	Срок реализации	Планируемый результат			Исполнитель	Ответственный
муниципального уровня.						
Разработка и утверждение плана внеурочной деятельности.	Август 2024, 2025, 2026	Август 2024, 2025, 2026	2-3 мероприятия в четверть	Планы, программы, дипломы участников, призеров, победителей	Педагоги лицея, в том числе педагоги дообразования, логопед, психолог, соцпедагог	Старший вожатый, советник по воспитанию В.И. Ермаков
Проведение занятий внеурочной деятельности.	2024-2027	2024-2027	30% участников конкурсов, 10% победителей			
Дополнительное образование.	2024-2027	2024-2027	100% участие на уровне лицея			
Разработка программ по туризму и краеведению.	2026-2027 уч.г.	Сентябрь 2026				
Проведение занятий по программам.	2026-2027	2026-2027				
Организация участия обучающихся в мероприятиях.	2024-2027					
Проведение мониторинга участия и призерства в мероприятиях разных уровней.	1 раз в четверть	Октябрь, декабрь, март, мая 2024, 2025, 2026, 2027				
Проект «Школа равных возможностей»					Должность и ФИО работника ОО, ответственного за выполнение задачи: заместитель директора Н.К. Бочкова	
Подпроект «Профорентация»/задача: Развитие детского самоуправления; продолжение активной профориентационной работы.						
Проведение выборов актива классов.	Сентябрь 2024, 2025, 2026	Сентябрь 2024, 2025, 2026	5 человек от класса	Проведение мероприятий и активное участие, грамоты, сертификаты	Классные руководители, старший вожатый, социальный педагог, логопед, психолог, тьютор	Советник по воспитанию В.И. Ермаков, ответственные за реализацию проекта «Билет в будущее» О.Н. Саранчук, М.Ю.
Проведение выборов президента лицея.	Октябрь 2024, 2025, 2026	Октябрь 2024, 2025, 2026				
Регистрация членов первичной ячейки.	2024-2027 по желанию	2024-2027 по желанию	80% обучающихся к концу 2027 года			

Мероприятия	Срок реализации	Планируемый результат			Исполнитель	Ответственный
Создание волонтерского отряда. Участие в мероприятиях проекта «Билет в будущее».	Сентябрь 2025 В течение 2024-2027 по плану работы	Сентябрь 2025 В течение 2024-2027 по плану работы	30 обучающихся 100% обучающихся 7-11 классов			Вишневская, Ответственный за «Навигатор допобразования» Ю.А. Николаева
<p align="center">Проект «Школа равных возможностей»</p> Подпроект «Школьный климат»/задача: Сохранение контингента обучающихся в условиях закрытия лицея на капитальный ремонт. Создание условий для комфортного обучения и взаимодействия детей различных социальных групп. Открытие ставки учителя-дефектолога.					Должность и ФИО работника ОО, ответственного за выполнение задачи: заместитель директора Е.В. Азарова	
Дефектологическая помощь детям с ОВЗ. Мероприятия, направленные на профилактику межличностных конфликтов. Выявление целевых групп детей, нуждающихся в адресной психологической помощи и выстраивание системы работы с ними.	По учебным годам в соответствии с календарным планом, программами, учебным планом, ИОМ: 2024-2025 учебный год, 2025-2026, 2026-2027	Отчет – май 2025, май 2026, май 2027	100% реализация программ	Программы	Тьютор, социальный педагог, психолог, логопед, предметники	Заместитель директора Е.В. Азарова
<p align="center">Проект «Школа равных возможностей»</p> Подпроект «Образовательная среда»/задача: Проведение внутреннего мониторинга соответствия аккредитационным показателям. Расширение возможностей социального партнёрства для реализации профильного обучения на уровне среднего общего образования и обеспечения конкурентоспособности выпускников, использование сетевого взаимодействия. Проведение капитального ремонта здания лицея и модернизация оборудования учебных кабинетов, спортивного зала, столовой, восстановление					Должность и ФИО работника ОО, ответственного за выполнение задачи: заместитель директора В.П. Задворнова	

Мероприятия	Срок реализации	Планируемый результат			Исполнитель	Ответственный
бассейна. Цифровизация образовательной деятельности						
Поиск сетевых партнеров, заключение договоров и проведение занятий на базе вузов. Капитальный ремонт. Модернизация оборудования кабинетов. По окончании капитального ремонта модернизация школьного пространства путем зонирования. Открытие технопарка и проведение в нем внеурочных занятий. Регистрация детей в ЦОС «Моя школа». Использование на уроках и во внеурочной деятельности ЦОР.	Март-май 2025 - договоры, занятия в 2025-2026 (сентябрь-май) Март – сентябрь 2026 года – модернизация и открытие технопарка. Сентябрь-октябрь 2024. 2024-2027	Март-май 2025 - договоры, занятия в 2025-2026 (сентябрь-май) Март – сентябрь 2026 года – модернизация и открытие технопарка. Сентябрь-октябрь 2024. 2024-2027	1-2 договора, 100% обучающихся профильных классов 1 технопарк 100% детей, 50% родителей, 100% педагогов	Сетевые договоры, программы, работа в ЦОС	Педагоги лица	Заместитель директора Е.В. Азарова
Проект «Школа активных родителей» Повышение уровня вовлеченности родителей в образовательный процесс за счет привлечения их к разработке программы воспитания, к участию в профориентационной, проектной и воспитательной работе школы и проведению совместных мероприятий					Должность и ФИО работника ОО, ответственного за выполнение задачи: заместитель директора Н.К. Бочкова	
Отсутствие семей на учете, отсутствие детей на ВШК, отсутствие правонарушений среди обучающихся, усиление родительского	2024-2027		30% вовлеченных родителей	Отчеты о мероприятиях, мониторинг участия родителей в мероприятиях, протоколы собраний,	Педагоги лица, родители, социальный педагог, психолог	Советник директора по воспитанию В.И. Ермаков

Мероприятия	Срок реализации	Планируемый результат		Исполнитель	Ответственный	
<p>ноябрь — собрание для родителей 11 классов о порядке проведения итогового сочинения, январь — собрание родителей 9 классов о порядке проведения итогового собеседования, октябрь, январь, февраль — собрание родителей 9 и 11 классов о порядке проведения ГИА, февраль - собрание родителей 4-ых классов и 5-8-ых по проведению ВПР, март — собрание родителей 3-ых классов по выбору модуля ОРКСЭ, март-апрель — собрание родителей будущих первоклассников. Ежегодные мероприятия с участием родителей: Сентябрь – посвящение в первоклассники, Ноябрь – День матери, Декабрь – Новый год, Май – День Победы, остальные мероприятия –</p>	<p>Ноябрь 2024, 2025, 2026 Январь 2025, 2026, 2027 Февраль 2025, 2026, 2027 Март 2025, 2026, 2027</p>	<p>Ноябрь 2024, 2025, 2026 Январь 2025, 2026, 2027 Февраль 2025, 2026, 2027 Март 2025, 2026, 2027</p>				

Мероприятия	Срок реализации	Планируемый результат			Исполнитель	Ответственный
по графику классных руководителей						
Проект «Школа профессионального роста» / Задача: сохранение педагогических кадров и пополнение коллектива квалифицированными кадрами, способными решать задачи модернизации образования и обеспечить высокое качество образования					Должность и ФИО работника ОО, ответственного за выполнение задачи Директор Ю.Ю. Агафонова	
Составление перспективного плана аттестации педагогов на 3 года.	Август 2024 г.	30.08.2024	60% педагогов аттестованы на 1 и высшую категории (за исключением молодых специалистов)	План, аттестационные листы	Педагоги лица	Заместитель директора Е.В. Азарова
Аттестация педагогов (по намеченному плану).	Сентябрь 2024 - май 2027.	31.05.2027				
Подача заявок на курсы повышения квалификации. Регулярное повышение квалификации (по плану). Саморазвитие.	Июнь 2024, июнь 2025, июнь 2026. Декабрь 2027.	31.05.2027	30% педагогов ежегодно	Удостоверения о повышении квалификации		
Проект «Школа профессионального роста» / Задача: активное распространение опыта педагогами					Должность и ФИО работника ОО, ответственного за выполнение задачи Директор Ю.Ю. Агафонова	
Методические мероприятия (семинары, мастер-классы, педсоветы и т.д.) – Участие в заседаниях городских методических объединений, представление опыта на	Август 2024-май 2027	31.05.2025, 31.05.2026, 31.05.2027	Не реже 2 мероприятий в четверть не менее 20% педагогов за год, 60% педагогов вовлечены в наставничество по	График проведения мероприятий, сертификаты участия в мероприятиях, мониторинг участия,	Педагоги лица	Заместитель директора Е.В. Азарова


Мероприятия	Срок реализации	Планируемый результат		Исполнитель	Ответственный	
конференциях. Участие в конкурсах. Участие в работе жюри ВСОШ и конкурсов. Участие в работе экспертных комиссий при проверке ГИА, ЕГЭ, ВПР и т.д. Развитие системы наставничества.			разным моделям	справки об участии в жюри, Программы наставничества		

СОГЛАСОВАНО

И.О. ДИРЕКТОРА

БОУ ДО г. Омска

«ЦТРИ ГО „ПЕРСПЕКТИВА“

 Н.М. БАБИЧ

« 30 » АВГУСТ 2024